

«УТВЕРЖДАЮ»
Заведующий МБДОУ № 5
«Карамелька», г.Симферополь
_____ Савина О.В.
Приказ №31\1 - ОД от 31 августа 2023г.

ГОДОВОЙ ПЛАН
воспитательно-образовательной и
административно-хозяйственной работы
муниципального бюджетного
дошкольного образовательного учреждения
«Детский сад общеразвивающего вида № 5 «Карамелька»
муниципального образования городской округ Симферополь
Республики Крым
на 2023-2024 учебный год

Принято на заседании педагогического совета.
От «30» августа 2023г.
(Протокол № 1)

Введен в действие
Приказом № 31/1 - ОД от 31.08.2023 г.

г. Симферополь, 2023

Оглавление

РАЗДЕЛ I	4
1. «Проблемно-ориентированный анализ педагогической деятельности дошкольного учреждения за 2022/2023 учебный год».....	4
1.1 Исходное положение	4
1.2. Проблемно-ориентированный анализ по реализации основной общеобразовательной программы дошкольного образования	8
1.3. Результаты реализации ООП МБДОУ № 5 «Карамелька».....	11
1.4. Обеспечение здоровья и здорового образа жизни.	32
Списочный состав на 01.06.2022г.	32
Показатели адаптации вновь прибывших детей в 2022-2023 году.....	32
1.5. Анализ кадрового обеспечения МБДОУ	40
Вывод:	42
1.6. Работа психологической службы в МБДОУ № 5 «Карамелька»	42
В рамках психологического просвещения и профилактики в ноябре 2021 года был реализован проект «Неделя психологии» на тему: «Путешествие в страну детства».....	44
Психологическое консультирование в конкретных условиях рассматривалось как совокупность процедур, направленных на помощь субъектам учебно-воспитательного процесса (воспитанникам, педагогам, родителям) в разрешении возникающих проблем.....	44
- Рекомендации для родителей в период адаптации ребенка к детскому саду;	45
1.7. Материально-техническое обеспечение.....	52
Требования к учебно-материальному обеспечению	53
1.8. Работа с родителями.....	54
1.9. Задачи образовательной политики в области дошкольного образования 2022-2023 учебный год.	55
РАЗДЕЛ II.....	Ошибка! Закладка не определена.
2. Повышение квалификации и профессионального мастерства	Ошибка! Закладка не определена.
Закладка не определена.	
2.1 Обучение на курсах повышения квалификации. ..	Ошибка! Закладка не определена.
определена.	
2.2 Подготовка к аттестации и ее проведение	Ошибка! Закладка не определена.
Ошибка! Закладка не определена.	
2.3. Посещение педагогами методических объединений, конференций, круглых столов с целью повышения профессионального мастерства	Ошибка! Закладка не определена.
Ошибка! Закладка не определена.	

2.4. Самообразование педагогов	Ошибка! Закладка не определена.
РАЗДЕЛ III	Ошибка! Закладка не определена.
3. Организационно-педагогическая работа	Ошибка! Закладка не определена.
3.1. Система методической поддержки педагогов	Ошибка! Закладка не определена.
Содержание работы.....	Ошибка! Закладка не определена.
3.2. Работа творческих групп.....	Ошибка! Закладка не определена.
3.3. Подготовка и проведение педагогических советов	Ошибка! Закладка не определена.
3.4. Изучение, обобщение, внедрение, распространение передового педагогического опыта.	Ошибка! Закладка не определена.
3.5. Смотры-конкурсы, выставки.....	Ошибка! Закладка не определена.
3.6. Оснащение и пополнение материалами методического кабинета.	Ошибка! Закладка не определена.
РАЗДЕЛ IV	Ошибка! Закладка не определена.
4. Система внутреннего мониторинга	Ошибка! Закладка не определена.
РАЗДЕЛ V.....	Ошибка! Закладка не определена.
5. Взаимодействие в работе с семьей, школой и другими организациями	Ошибка! Закладка не определена.
5.1. Работа по повышению педагогической компетентности родителей.	Ошибка! Закладка не определена.
5.3. Преемственность и работа со школой	Ошибка! Закладка не определена.
РАЗДЕЛ VI	Ошибка! Закладка не определена.
6. Административно- хозяйственная работа.	Ошибка! Закладка не определена.
6.1. Комплектование	Ошибка! Закладка не определена.
6.2. Мероприятия по обеспечению условий жизнедеятельности детей.	Ошибка! Закладка не определена.
6.3. Организация контроля за питанием в детском саду	Ошибка! Закладка не определена.
6.4. Общие сборы (конференции) коллектива, совет дошкольного учреждения, производственные совещания).....	Ошибка! Закладка не определена.
6.5. Инструктажи.....	Ошибка! Закладка не определена.
Приложения к годовому плану на 2023-2024 учебный год.	Ошибка! Закладка не определена.
ПЛАН РАБОТЫ	Ошибка! Закладка не определена.
КОНСУЛЬТАЦИОННОГО ПУНКТА	Ошибка! Закладка не определена.
В МБДОУ № 5 «КАРАМЕЛЬКА»....	Ошибка! Закладка не определена.

РАЗДЕЛ I

1. «Проблемно-ориентированный анализ педагогической деятельности дошкольного учреждения за 2022/2023 учебный год».

1.1 Исходное положение

Муниципальное бюджетное дошкольное образовательное учреждение «Детский сад общеразвивающего вида №5 «Карамелька» муниципального образования городской округ г. Симферополь Республики Крым (далее МБДОУ № 5 «Карамелька» г. Симферополя, ДОУ, образовательная организация, дошкольное учреждение) в 2022/2023 учебном году осуществляло свою деятельность согласно следующих документов:

Законы РФ:

1. Конституция РФ от 12.12.1993 (с изменениями, одобренными в ходе общероссийского голосования 01.07.2020)
2. Семейный кодекс РФ от 08.12.1995 № 223 ФЗ (с изменениями от 02.03.2021)
3. Федеральный закон «Об основных гарантиях прав ребёнка в Российской Федерации» от 24.07.1998 №124-ФЗ (в редакция от 05.04.2021)
4. Федеральный закон от 29.12.2012 N 273-ФЗ (ред. от 31.07.2020) "Об образовании в Российской Федерации" (с изменениями и дополнениями);
5. Федеральный закон от 08.06.2020 № 165-ФЗ «О внесении изменений в статьи 46 и 108 Федерального закона «Об образовании в Российской Федерации»;
6. Указ Президента РФ от 21.07.2020 N 474 «О национальных целях развития Российской Федерации на период до 2030 года»;

Документы Правительства РФ:

1. «Об утверждении правил оказания платных услуг в сфере дошкольного и общего образования» (постановление от 05.07.2001 № 505);
2. Концепция содержания непрерывного образования (дошкольное и начальное звено) (утверждена ФКС по общему образованию МО РФ 17.06.2003).

Документы Федеральных служб:

1. Постановление главного государственного санитарного врача Российской Федерации от 27.10.2020 № 32 «Об утверждении санитарно-эпидемиологических правил и норм СанПиН 2.3/2.4.3590-20 «Санитарно-эпидемиологические требования к организации общественного питания населения»;
2. Постановление главного государственного санитарного врача Российской Федерации от 28.09.2020 № 28 «Об утверждении санитарно-эпидемиологических правил и норм СанПиН 2.4.3648-20 «Санитарно-эпидемиологические требования к организациям воспитания и обучения, отдыха и оздоровления детей и молодежи»;
3. Постановление главного государственного санитарного врача Российской Федерации от 28.01.2021 года N 4 «Об утверждении санитарных правил и норм СанПиН 3.3686-21 «Санитарно-эпидемиологические требования по профилактике инфекционных болезней»;
4. Приказ Министерства здравоохранения и социального развития Российской Федерации от 26.08.2010 №761н «Об утверждении Единого квалификационного справочника должностей руководителей, специалистов и служащих», раздел «Квалификационные характеристики должностей работников образования»;
5. Приказ Министерства труда и социальной защиты Российской Федерации от 18.10.2013 №544н «Об утверждении профессионального стандарта «Педагог (педагогическая деятельность в сфере дошкольного, начального, общего, основного общего, среднего общего образования) (воспитатель, учитель)»;

Нормативно-правовые документы Министерства просвещения РФ:

- Приказ Минпросвещения от 31.07.2020 № 373 «Об утверждении Порядка организации и осуществления образовательной деятельности по основным общеобразовательным программам - образовательным программам дошкольного образования.
- Приказ Минобрнауки России от 17.10.2013 N 1155 «Об утверждении федерального государственного образовательного стандарта дошкольного образования» (ред. от 21.01.2019г);
- Приказ Министерства просвещения России от 15 мая 2020 г. № 236 «Об

утверждении Порядка приема на обучение по образовательным программам дошкольного образования»;

Регионального уровня:

1. Закон Республики Крым от 06.07.2015 №131-ЗРК/2015 «Об образовании в Республике Крым»;
2. Указ Главы Республики Крым от 17 марта 2020 №63-У «О введении режима повышенной готовности на территории Республики Крым» (с изменениями и дополнениями);
3. «Методические рекомендации по написанию календарного плана работы педагога в дошкольном образовательном учреждении» Министерства образования, науки и молодежи Республики Крым от 16.12.2015 г. № 01-14/3805.

Международно-правовые акты:

1. Конвенция о защите прав человека от 04.11.1950;
2. Конвенция о правах ребёнка (принята резолюцией 44/25 Генеральной Ассамблеи ООН 20.11.1989, вступила в силу для СССР 15.09.1990);
3. Декларация прав ребёнка (провозглашена резолюцией 1386 (XIV) Генеральной Ассамблеи ООН от 20.11.1959);

Документы, регламентирующие образовательную деятельность муниципального уровня.

1. Постановление №1363 от 23.11.2015г. «Об утверждении Положения о порядке оказания платных образовательных услуг муниципальными бюджетными образовательными учреждениями муниципального образования городской округ Симферополь Республики Крым»
2. Постановление №1823 от 14.06.2017 "О внесении изменений в постановление Администрации города Симферополя Республики Крым от 28.05.2015 №349 «Об утверждении Административного регламента о предоставлении муниципальной услуги «Предоставление информации об организации общедоступного и бесплатного дошкольного, начального общего, основного общего, среднего общего образования, а также дополнительного образования в общеобразовательных учреждениях, расположенных на территории городского округа Симферополь Республики Крым»
2. Постановление Администрации города Симферополя от 29.10.2019 № 5998 «Об утверждении Административного регламента предоставления муниципальной услуги «Прием заявлений, постановка на учет и зачисление детей в образовательные организации, реализующие основную образовательную программу дошкольного образования (детские сады)» и признании утратившим силу постановлений

Администрации города

Симферополя Республики Крым от 27.05.2015 № 347 и от 27.05.2015 г. № 344

Документы локального уровня:

- Устав, утвержденный Администрацией г. Симферополя Республики Крым от 01 июня 2018г. №2445;
- Свидетельство о государственной регистрации юридического лица 16 февраля 2015г. № 000052862;
- Свидетельство о постановке на учет российской организации в налоговом органе по месту ее нахождения ИНН 9102170368;
- Лицензия на осуществление образовательной деятельности № 0632 от 1 августа 2016 г.
- Основная образовательная программа МБДОУ № 5 «Карамелька» в новой редакции принятая на педсовете № 1 от 31.08.2020г.
- Коллективный договор МБДОУ № 5 «Карамелька» г. Симферополь, утвержденный 18.11.2019 г.;
- Постановление «Об утверждении Положения о порядке оказания платных образовательных услуг муниципальным бюджетными образовательными учреждениями муниципального образования городской округ Симферополь Республики Крым» от 23.11.2015 г. №1361

Муниципальное бюджетное дошкольное образовательное учреждение «Детский сад общеразвивающего вида №5 «Карамелька» Муниципального образования городской округ Симферополь Республики Крым реализовывал основную общеобразовательную программу дошкольного образования с учетом региональной парциальной программы по гражданско-патриотическому воспитанию для детей дошкольного возраста в Республике Крым "Крымский венок" Мухоморина Л.Г., Кемилева Э.Ф., Тригуб Л.М., Феклистова Е.В., Бахича Э.Э., Лапшина Т.В., Макарчук Н.В.

Полномочия учредителя осуществляет Администрация г. Симферополя РК Учредителем и собственником ДОУ является муниципальное образование городской округ Симферополь Республики Крым. Координацию и контроль за деятельностью ДОУ осуществляет Муниципальное казенное учреждение Управление образования Администрации г.Симферополя РК.

МБДОУ № 5 «Карамелька» расположен в двухэтажном здании типового проекта, постройки 1969года, в 2015году был произведен капитальный ремонт. Дошкольное образовательное учреждение начало новое функционирование с 13.03.2015г. Проектная мощность 75 мест, 4 возрастные группы. Тип учреждения – дошкольное образовательное учреждение общеразвивающего вида.

В МБДОУ имеется 4 групповые помещения, универсальный зал (для

музыкальных занятий и занятий физической культурой), кухня, медицинский блок, изолятор, прачечная, а также отдельные кабинеты для руководителя и специалистов(педагога-психолога, старшего воспитателя).

Воспитательно-образовательный процесс в 2022/2023 учебном году проводился на русском языке.

В МБДОУ № 5 «Карамелька» в 2022-2023 учебном году функционировало 4 группы полного дня пребывания; из них 1 группа младшего возраста, 1 группа среднего возраста, 1 группа старшего возраста, 1 группа подготовительного возраста. Детский сад посещают дети в возрасте от трех до восьми лет. Группы функционируют с 7.00 до 19.00

Списочный состав на 30.06.2023 г.

Групп по плану	Мест по плану	Фактическое количество детей	Количество детей и групп			
			с 3 до 4 лет 2 группа	с 4 до 5 лет 1 группа	с 5 до 6 лет 3 группа	с 6 до 7 лет 4 группа
4	75	111	27	27	27	30

В соответствии с типовым положением о дошкольном образовательном учреждении в МБДОУ №5 обеспечивается право ребенка на качественное образование, учитываются возможности и потребности детей в воспитании и развитии.

Все группы комплектуются на основе социального заказа, потребностей родителей воспитанников и на основе заключения медико- педагогического обследования.

Дошкольное образовательное учреждение №5 реализует основные задачи дошкольного образования: охрана жизни и укрепление физического и психического здоровья детей; обеспечение речевого, познавательного, художественно-эстетического, социально-коммуникативного и физического развития детей.

1.2. Проблемно-ориентированный анализ по реализации основной общеобразовательной программы дошкольного образования

МБДОУ № 5 «Карамелька» за 2022-2023 уч.год

В дошкольном учреждении реализуются следующие ООП МБДОУ №5 и

парциальные программы, определяющие содержание образования дошкольников:

№	Название программы	Автор, место и год издания, кем утверждена.
примерная		
1	«От рождения до школы» Инновационная программа дошкольного образования.	Под ред. Н.Е. Вераксы, Т.С. Комаровой, Э. М. Дорофеевой. — Издание пятое (инновационное), испр. и доп.— М.: МОЗАИКА-СИНТЕЗ, 2019.
региональная		
2	"Крымский венок" региональная парциальная программа по гражданско-патриотическому воспитанию для детей дошкольного возраста в Республике Крым	Мухоморина Л.Г., Кемилева Э.Ф., Тригуб Л.М., Феклистова Е.В., Бахича Э.Э., Лапшина Т.В., Макачук Н.В.

Задачами образовательной политики в области дошкольного образования является обеспечение права каждого ребёнка на доступное и качественное дошкольное образование, сохранение единого образовательного пространства в условиях вариативности дошкольного образования. В соответствии с этим была выдвинута целью образовательной деятельности дошкольных учреждений города Симферополя на 2022-2023 учебный год: Создание в ДОУ гибкой системы, обеспечивающей доступность и качество образовательных услуг, отвечающей запросам родителей (законных представителей) и воспитанников.

Цель: построение образовательной деятельности на основе современных образовательных технологий, обеспечивающих развитие различных форм инициативы, активности и самостоятельности дошкольников в условиях реализации ФГОС ДО.

Задачи:

1. Внедрение разнообразных форм сотрудничества ДОУ и семьи с целью построения конструктивного взаимодействия, обеспечивающего целостное развитие личности ребенка, сохранения и укрепления его физического и эмоционального здоровья.
2. Повышение профессиональной компетентности педагогов в области создания индивидуализированной предметно-пространственной среды в группах и развивающей среды вне групповых помещений и участков ДОУ.
3. Реализация рабочей программы воспитания через организацию образовательных событий, посвященных памятным датам российской истории,

государственным и национальным праздникам Российской Федерации и Республики Крым, включенным в Календарь образовательных событий.

4. Расширение спектра инновационных технологий с целью повышения способности педагогической системы детского сада достигать качественных результатов образования и диссеминировать положительный опыт.

Реализация задач представлена в моделях по каждому направлению.

В процессе четко спланированной деятельности решение основных представленных задач прослеживаются в моделях:

Модель №1

Внедрение разнообразных форм сотрудничества ДООУ и семьи с целью построения конструктивного взаимодействия, обеспечивающего целостное развитие личности ребенка, сохранения и укрепления его физического и эмоционального здоровья.

1. Методический час «Формирование основ безопасности жизнедеятельности у детей дошкольного возраста»
2. Неделя по ПДД
4. Неделя психологии.
5. Неделя по ОБЖД. (охрана труда)
8. Неделя инклюзивного образования «Разные возможности – равные права».
9. Организация оздоровительно-игровых мероприятий.
10. Тематические развлечения ко Дню защитника Отечества.

Модель №2

Повышение профессиональной компетентности педагогов в области создания индивидуализированной предметно-пространственной среды в группах и развивающей среды вне групповых помещений и участков ДООУ.

1. Семинар – практикум.: ««Через инновации к качеству образования»
2. Консультация для педагогов «Построение РППС в соответствии с тематическим планированием»
3. Консультация для педагогов : «Формирование предметно -пространственной развивающей образовательной среды как условие реализации ФГОС дошкольного образования»

Модель №3

Реализация рабочей программы воспитания через организацию образовательных событий, посвященных памятным датам российской истории, государственным и национальным праздникам Российской Федерации и Республики Крым, включенным в Календарь образовательных

событий.

1. Семинар-практикум: «Педагогические средства для эффективного решения задач по нравственно-патриотическому воспитанию»
2. . «День народного единства» - развлечение для детей подготовительной группы
3. Педагогический совет №2 «Педагогическое мастерство педагогов при организации работы по нравственно-патриотическому воспитанию детей»

Модель №4

Расширение спектра инновационных технологий с целью повышения способности педагогической системы детского сада достигать качественных результатов образования и диссеминировать положительный опыт.

1. Мастер –класс с педагогами «Научная игрушка»
2. Мастер-класс с педагогами по экспериментированию «Весёлая наука для детей»
3. «Формирование культуры экономического мышления дошкольников через построение целостного педагогического процесса»

Благодаря всестороннему развитию, у детей формируется целостный образ мира, который состоит не только из представлений о мире, других людях, о себе и своей деятельности, но так, же о нравственных категориях и экономических представлениях, которые в свою очередь закладывают основу для дальнейшего становления мировоззрения личности.

Таким образом, по результатам педагогической работы в 2020/2021 учебном году можно сделать вывод, что задачи, поставленные перед педагогическим коллективом на учебный год, реализованы в полном объеме.

При планировании работы с педагогами на 2020/2021 год необходимо обеспечить эффективное взаимодействие всех участников образовательного процесса – педагогов, родителей, детей для разностороннего развития личности дошкольника, сохранения и укрепления его физического и эмоционального здоровья.

1.3. Результаты реализации ООП МБДОУ № 5 «Карамелька»

Мониторинг эффективности достижений детьми планируемых результатов освоения основной общеобразовательной программы дошкольного

образовательного учреждения проводился в сентябре-октябре 2022 учебного года во всех возрастных группах МБДОУ № 5 «Карамелька»; младшая, средняя, старшая, подготовительная группах, всего 4 группы, 111 воспитанников, по всем разделам основной образовательной программы ДОУ для каждой возрастной группы: «Социально-коммуникативное развитие», «Познавательное развитие», «Речевое развитие», «Художественно-эстетическое развитие», «Физическое развитие». Критерии оценки определены в соответствии с методическими разработками Н.В. Верещагиной «Педагогическая диагностика»:

Цель: определить степень освоения ребенком образовательной программы, и влияние образовательного процесса, организуемого в дошкольном учреждении, на развитие ребенка. Результаты педагогической диагностики используются исключительно для решения следующих образовательных

Результаты педагогической диагностики используются исключительно для решения следующих образовательных задач:

- индивидуализировать образование (получать реальную картину для предупреждения проблем и выстраивания индивидуальной образовательной траектории развития каждого ребёнка, в том числе профессиональной коррекции особенностей его развития);
- выявить уровень содержания и объёма усвоенной в период дошкольного детства информации и умение применять её в самостоятельной деятельности;
- регулярно оценивать знания дошкольников в образовательных областях.

Сбор информации основан на использовании следующих методик:

- систематические наблюдения за деятельностью ребенка;
- организация специальной игровой деятельности;
- получение ответов на поставленные задачи через педагогические ситуации;
- анализ продуктов детской деятельности;
- анализ процесса деятельности;
- индивидуальная беседа с ребенком.

Педагогами проводилась диагностика индивидуального развития ребенка по основным направлениям программы ДОУ, по 5 образовательным областям:

- Физическое развитие;
- Речевое развитие;
- Социально-коммуникативное развитие;
- Художественно-эстетическое развитие;
- Познавательное развитие;

Педагоги оценивали успешность выполнения только тех разделов программы, по которым ведут занятия. Специалисты – музыкальные руководители и инструкторы по физической культуре оформляли результаты диагностики в диагностических картах по возрастам.

Такая форма обобщения результатов работы удобна при непосредственном проведении диагностики (заполнении таблиц), и позволяет комплексно оценить качество образовательной деятельности в каждой возрастной группе и при необходимости индивидуализировать его для достижения достаточного уровня освоения каждым ребёнком содержания образовательной программы учреждения.

Оценка педагогического процесса связана с уровнем овладения каждым ребенком необходимыми навыками и умениями по образовательным областям:

- 1 балл — ребенок не может выполнить все параметры оценки, помощь взрослого не принимает;
- 2 балла — ребенок с помощью взрослого выполняет некоторые параметры оценки;
- 3 балла — ребенок выполняет все параметры оценки с частичной помощью взрослого;
- 4 балла — ребенок выполняет самостоятельно и с частичной помощью взрослого все параметры оценки;
- 5 баллов — ребенок выполняет все параметры оценки самостоятельно.

Таблицы педагогической диагностики заполняются дважды в год, если другое не предусмотрено в образовательной организации, - в начале и конце учебного года (лучше использовать ручки разных цветов), для проведения

сравнительного анализа. Технология работы с таблицами проста и включает 2 этапа.

Этап 1. Напротив фамилии и имени каждого ребенка проставляются "баллы в каждой ячейке указанного параметра, по которым затем считается итоговый показатель по каждому ребенку (среднее значение все баллы сложить (по строке) и разделить на количество параметров, округлять до десятых долей). Этот показатель необходим для написания характеристики на конкретного ребенка и проведения индивидуального учета промежуточных результатов освоения общеобразовательной программы.

Этап 2. Когда все дети прошли диагностику, тогда подсчитывается итоговый показатель по группе (среднее значение все баллы сложить (по столбцу) и разделить на количество параметров, округлять до десятых долей). Этот показатель необходим для описания обще групповых тенденций, а также для ведения учета обще групповых промежуточных результатов освоения общеобразовательной программы.

Двухступенчатая система мониторинга позволяет оперативно находить неточности в построении педагогического процесса в группе и выделять детей с проблемами в развитии. Это позволяет своевременно разрабатывать для детей индивидуальные образовательные маршруты и оперативно осуществлять психолого-методическую поддержку педагогов. Нормативными вариантами развития можно считать средние значения по каждому ребенку или общегрупповому параметру развития больше 3,8. Эти же параметры в интервале средних значений от 2,3 до 3,7 можно считать показателями проблем в развитии ребенка социального и/или органического генеза, а также незначительные трудности организации педагогического процесса в группе. Средние значения менее 2,2 будут свидетельствовать о выраженном несоответствии развития ребенка возрасту, а также необходимости корректировки педагогического процесса в группе по данному параметру \ данной образовательной области. (Указанные интервалы средних значений носят рекомендательный характер, так как получены с помощью применяемых в психолого-педагогических исследованиях психометрических процедур, и будут уточняться по мере поступления результатов мониторинга детей данного возраста.)

Наличие математической обработки результатов педагогической диагностики образовательного процесса оптимизирует хранение и сравнение результатов

каждого ребенка и позволяет своевременно оптимизировать педагогический процесс в группе детей образовательной организации.

Диагностика не требует проведения специального исследования или выполнения детьми контрольных заданий. Педагоги оценивают успешность освоения программного материала, наблюдая за воспитанниками на занятиях и в свободной деятельности. Данные заносятся в таблицы по каждому разделу программы. В них отражены успехи каждого ребёнка группы. Таким образом, педагоги видят, на что следует обращать внимание при планировании воспитательно-образовательного процесса, как строить индивидуальную работу с детьми. Данные по каждому разделу заносятся в сводную таблицу. Это количественный и качественный анализ выполнения программных требований, средний балл на начало и конец учебного года, который определяется как деление суммы итогового показателя на число критериев. Определение среднего показателя выполнения программных требований, оформление сводной таблицы позволяет сравнивать успехи работы в параллельных возрастных группах, оценивать результаты по каждому разделу программы всего детского сада в целом. Данная форма обработки педагогической диагностики даёт возможность оценить качество работы отдельного педагога и определить положительные изменения в работе всего ДООУ.

Система оценки качества организации воспитательно-образовательного процесса позволяет:

провести углубленное обследование воспитанников и выяснить причины полученного результата;

-своевременно разрабатывать для детей индивидуальные образовательные маршруты;

направить на консультацию к педагогу- психологу;

-проследить динамику развития каждого ребёнка и проводить индивидуальную работу с ним;

-оценить успешность усвоения принятой в ДООУ программы;

-провести беседу с родителями о важности закрепления полученных знаний дома;

-предложить родителям игры и упражнения для занятий с ребёнком в домашних условиях;

-провести анализ эффективности организации образовательного процесса по данной области в группе и устранить имеющиеся недостатки;

- определить перспективы, направления работы педагогического коллектива

детского сада.

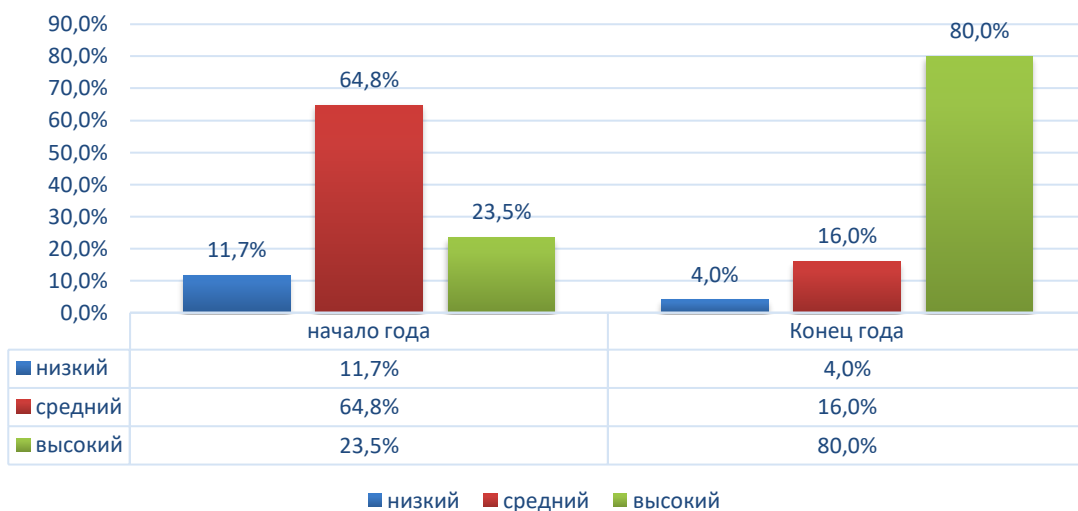
В педагогическом исследовании в 2022-2023 году участвовало 101ребенок, из них - девочек – 46, мальчиков – 55,

Состав возрастных групп МБДОУ №5 «Карамелька»

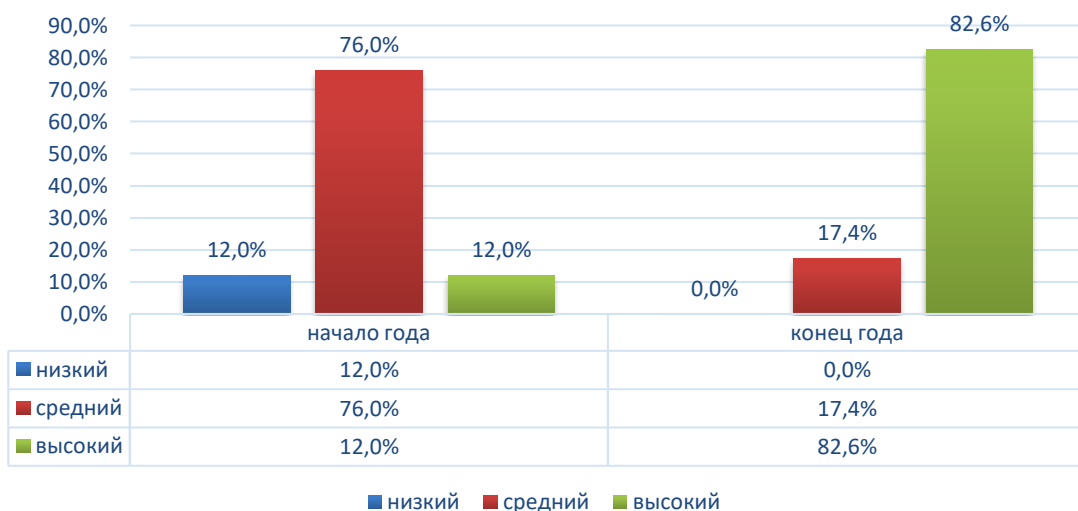
	<i>октябрь</i>	<i>май</i>
<i>Младшая группа 27 детей</i>	17 детей девочек - 11 мальчиков - 6	25 детей девочек - 16 мальчиков - 9
<i>Средняя группа 28 детей</i>	25 детей девочек - 9 мальчиков – 16	23 ребёнка девочек- 6 мальчиков-17
<i>Старшая группа 29 детей</i>	25 детей девочек - 11 мальчиков - 14	27 детей девочек - 12 мальчиков - 15
<i>Подготовительная группа 29 детей</i>	27 детей девочек - 14 мальчиков -13	26 детей девочек - 12 мальчиков -14
<i>Всего 113 детей</i>	95 детей девочек - 45 мальчиков - 50	101 ребенок девочек - 46 мальчиков - 55

Оценка освоения основной образовательной программы ДОУ воспитанников в образовательной области *«Социально-коммуникативное развитие»* показала:

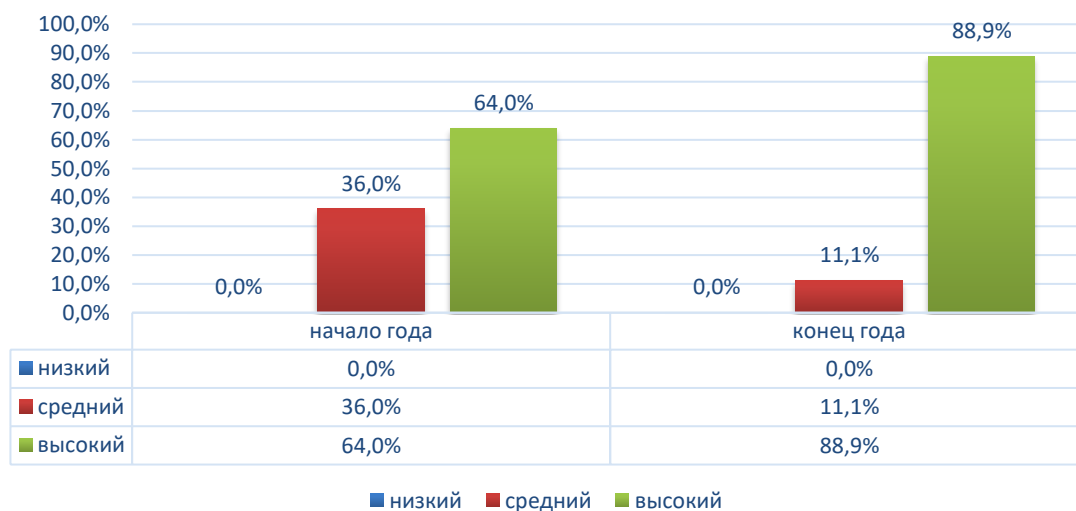
ОО "Социально-коммуникативная" Младшая группа "Пчелки"



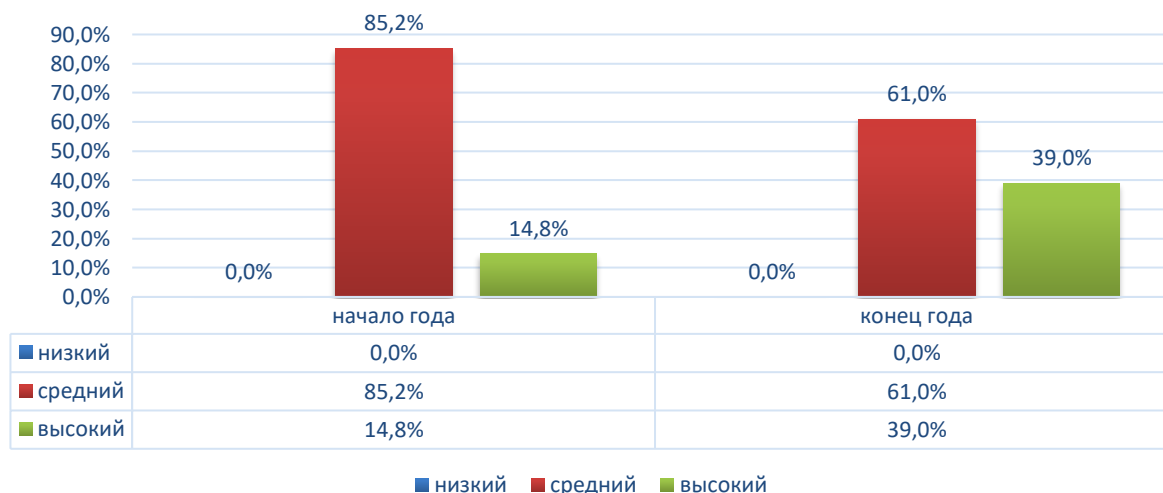
ОО "Социально-коммуникативная" Средняя группа "Лучики"



ОО "Социально-коммуникативная" Средняя группа "Затейники"

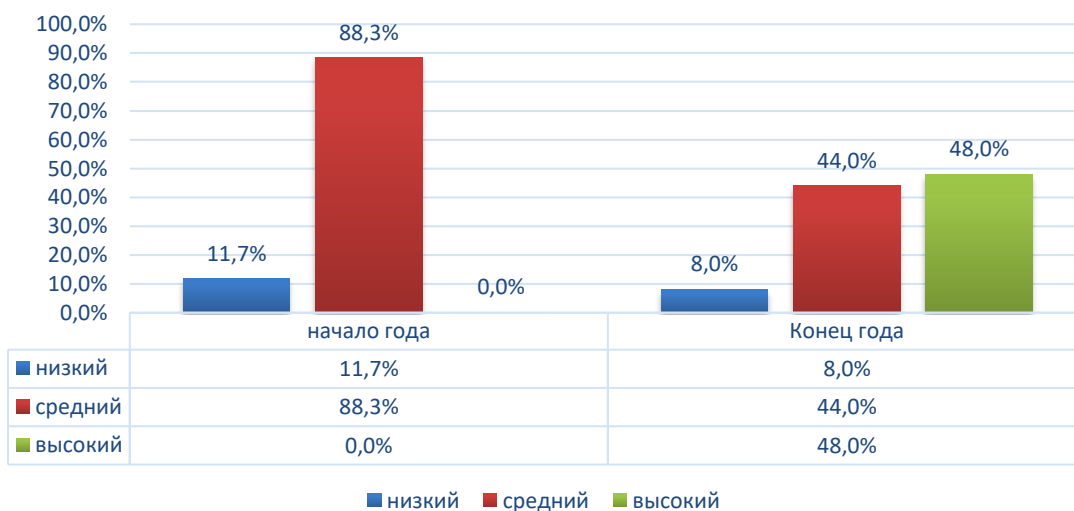


ОО "Социально-коммуникативная" Подготовительная группа "Мечтатели"

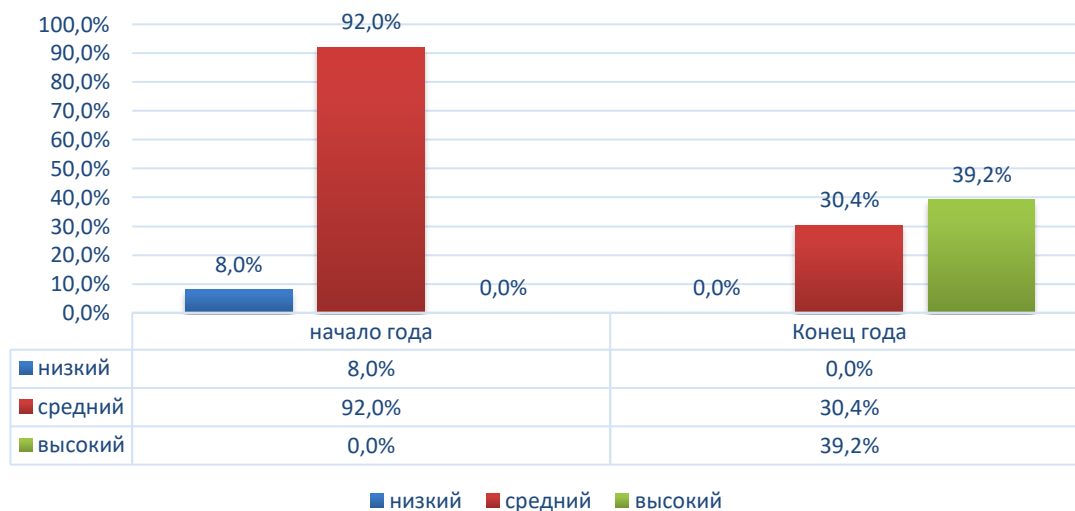


Анализ освоения образовательной области *«Познавательное развитие»* имеет следующие результаты:

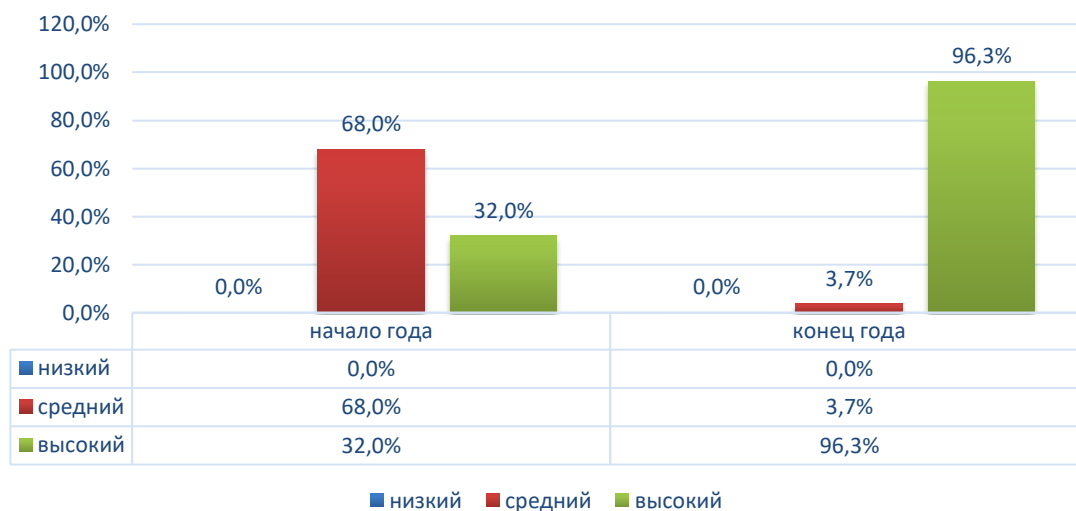
ОО "Познавательное развитие" Младшая группа "Пчелки"



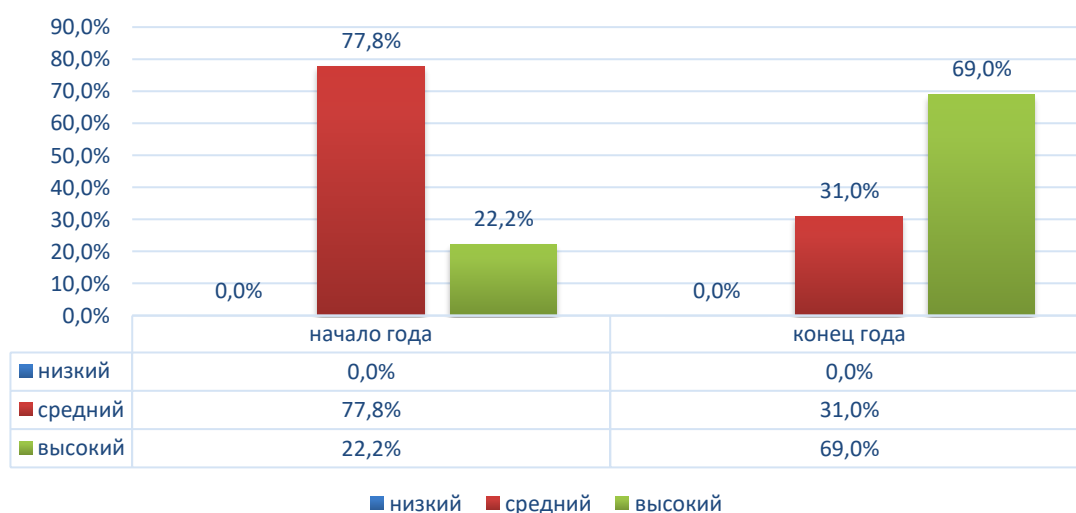
ОО "Познавательное развитие" Средняя группа "Лучики"



ОО "Познавательное развитие" Старшая группа "Затейники"



ОО "Познавательное развитие" Подготовительная группа "Мечтатели"

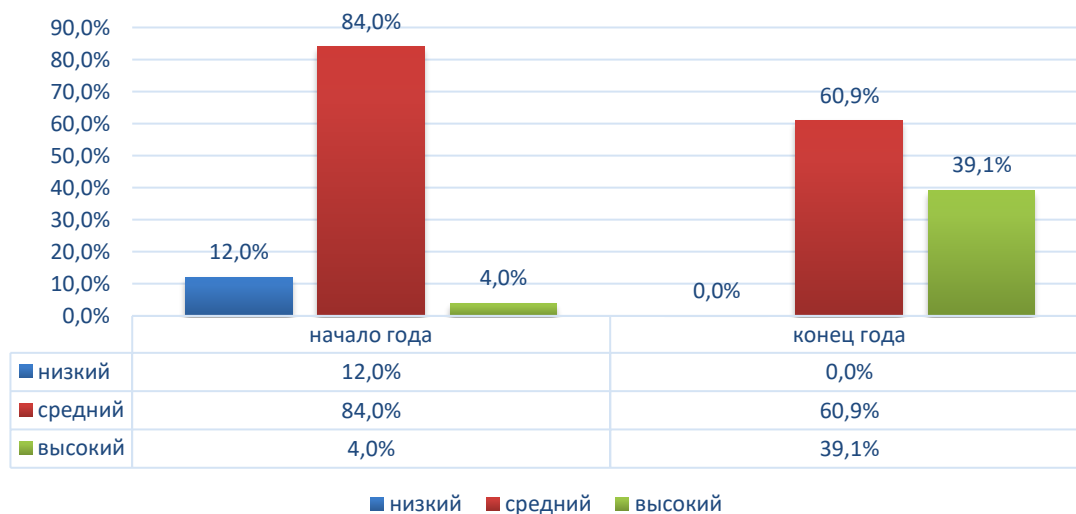


Результаты освоения основной образовательной программы ДОО в образовательной области «Речевое развитие» таковы:

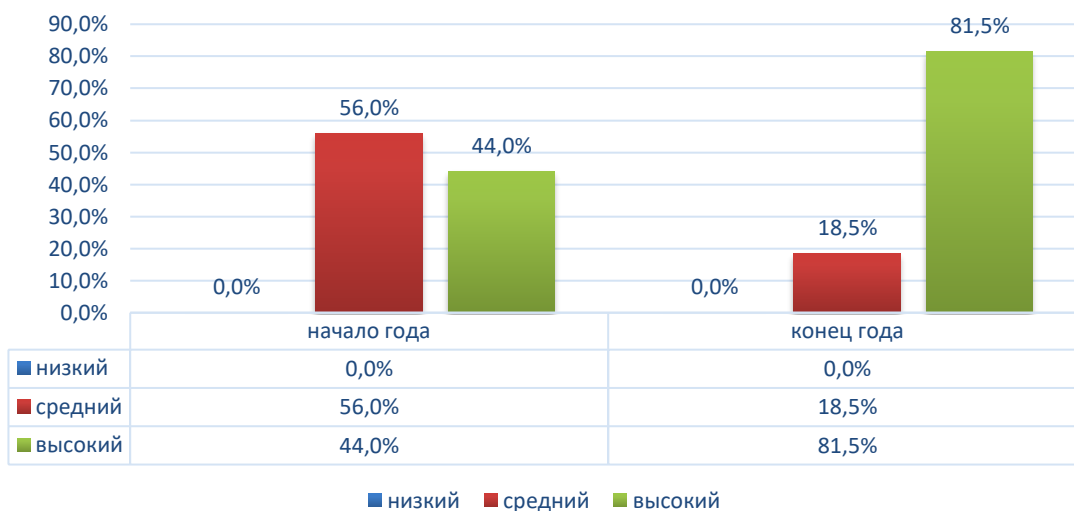
ОО "Речевое развитие" Младшая группа "Пчелки"



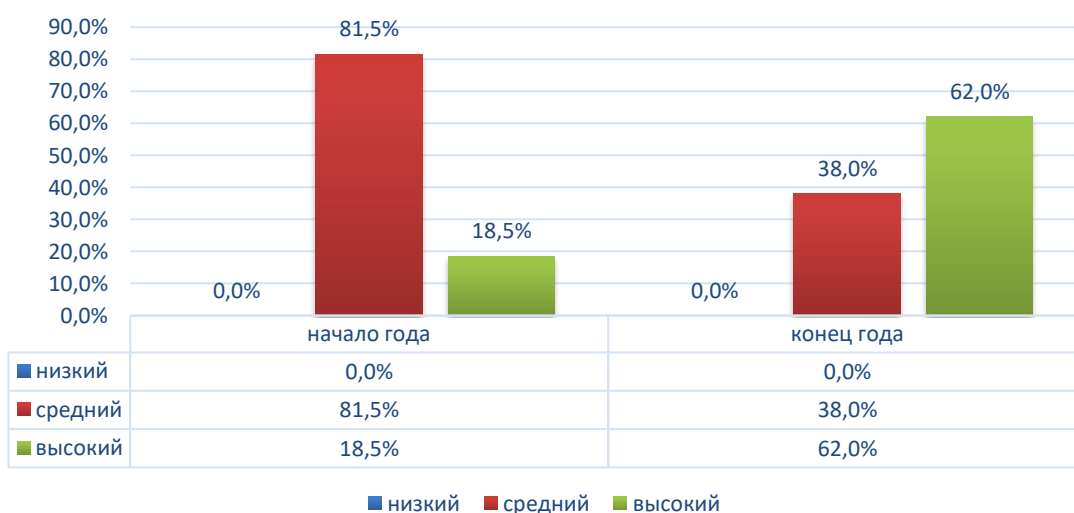
ОО "Речевое развитие" Средняя группа "Лучики"



ОО "Речевое развитие" Старшая группа "Затейники"

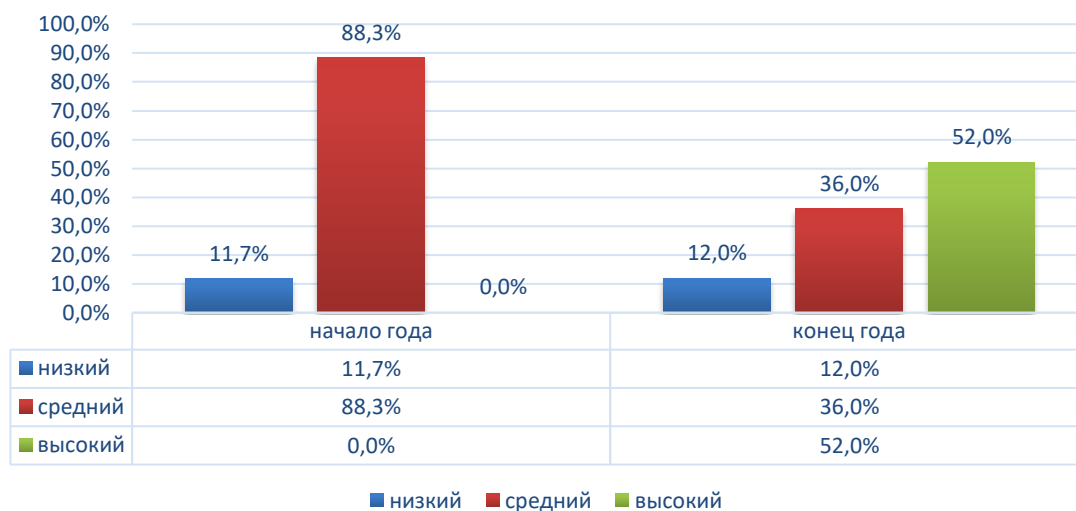


ОО "Речевое развитие" Подготовительная группа "Мечтатели"

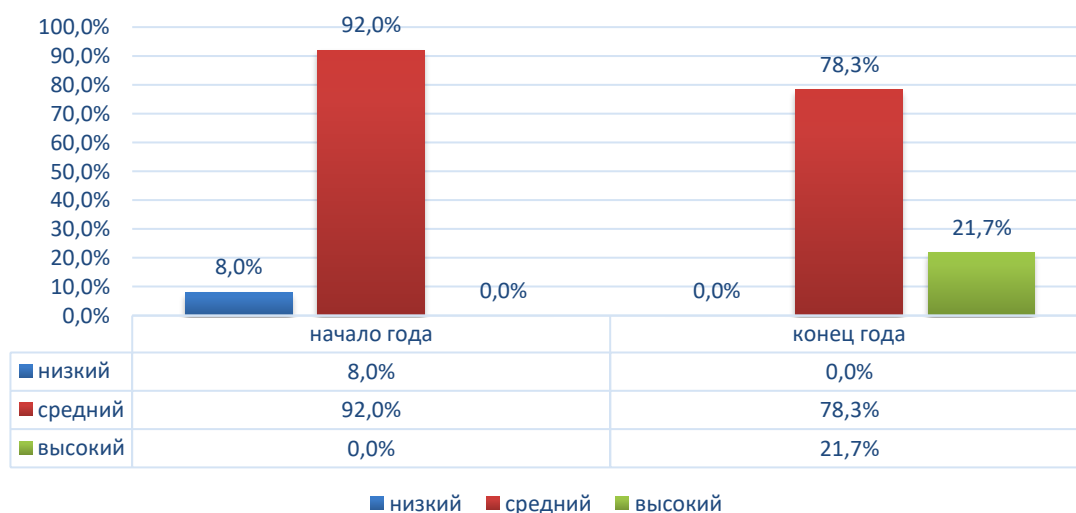


Образовательная область «Художественно-эстетическое развитие» (тематические модули «Рисование», «Ленка», «Аппликация», «Конструирование») имеет следующие результаты:

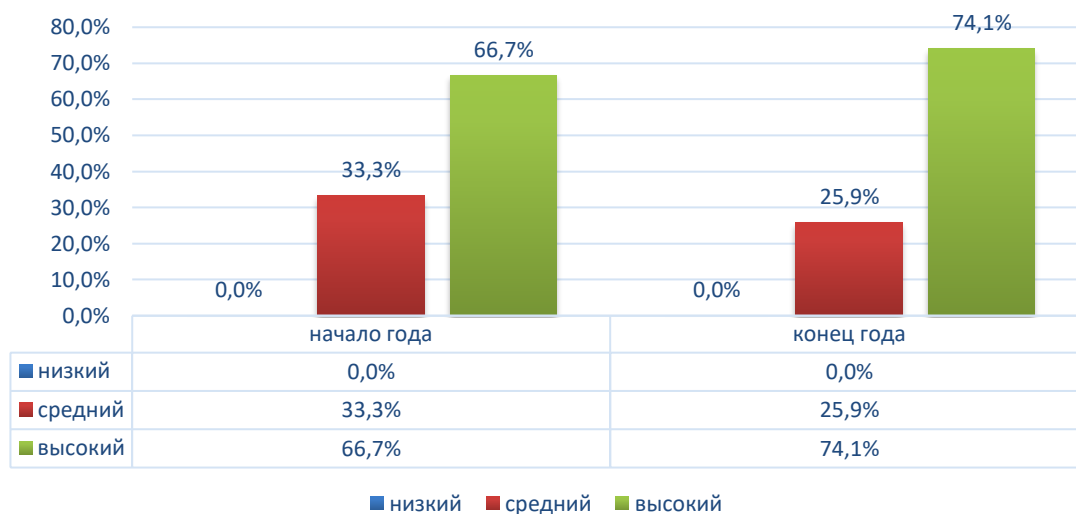
ОО "Художественно - эстетическое" Младшая группа "Пчелки"



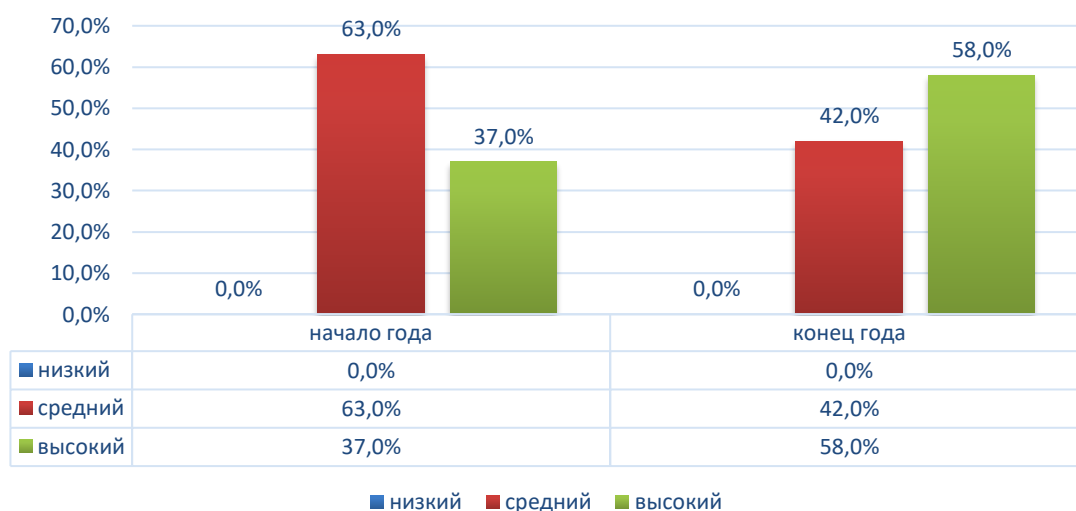
ОО "Художественно - эстетическое" Средняя группа "Лучики"



ОО "Художественно-эстетическое" старшая группа "Затейники"

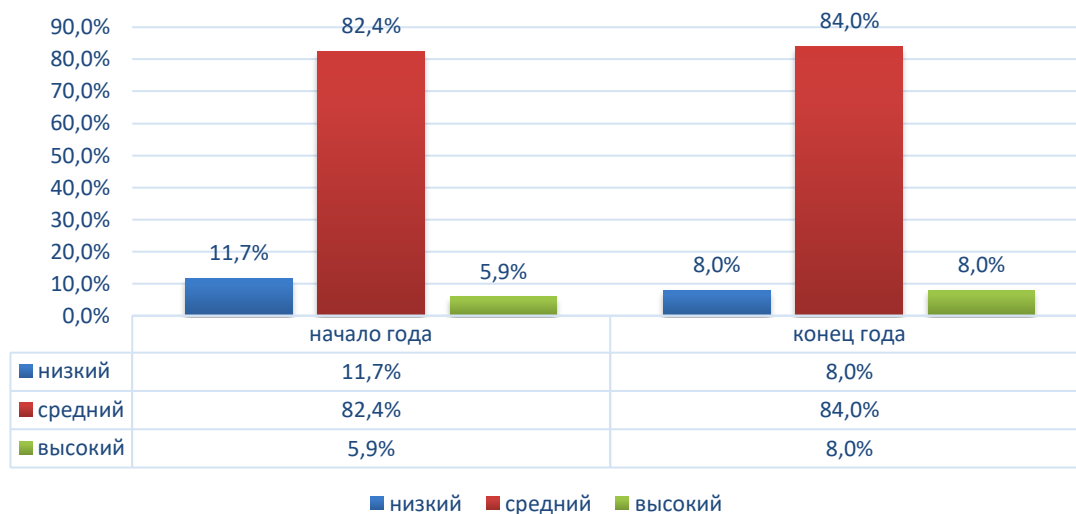


ОО "Художественно-эстетическое" Подготовительная группа "Мечтатели"

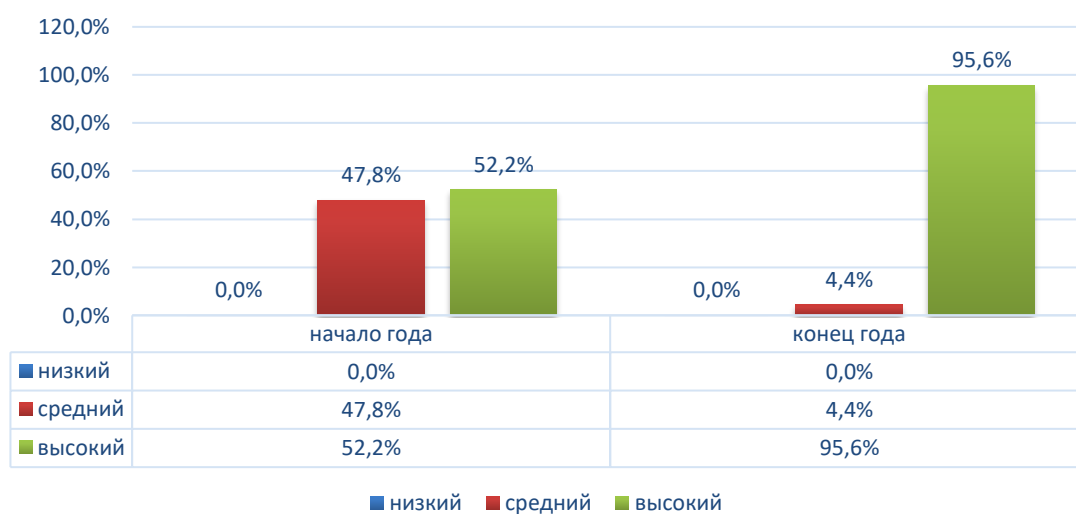


Образовательная область «Физическое развитие»

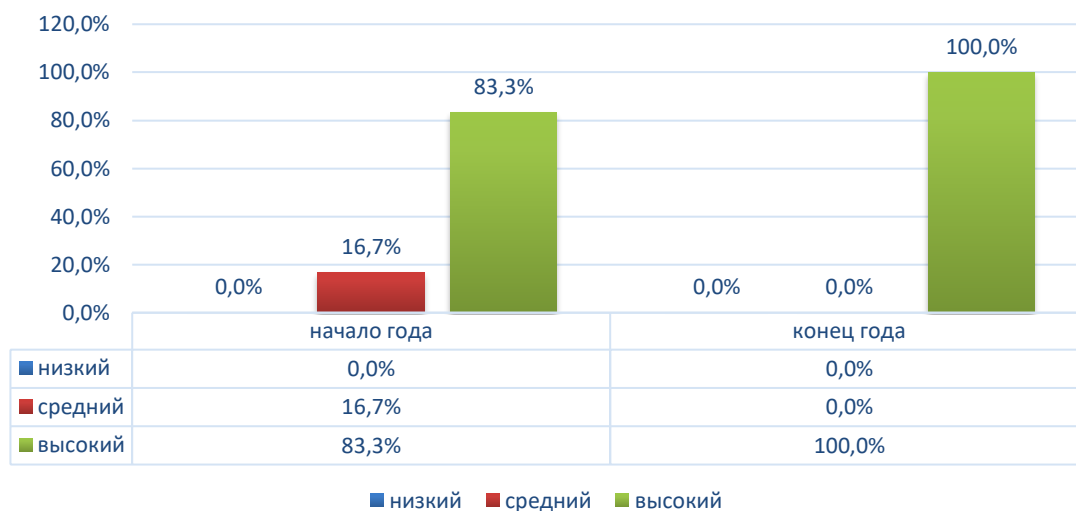
ОО "Физическое развитие" Младшая группа "Пчелки"



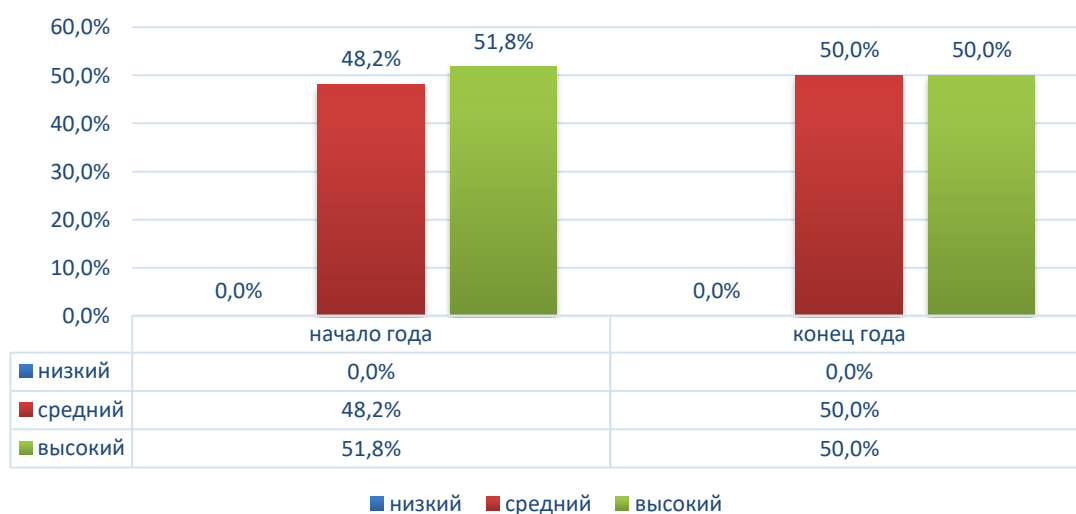
ОО "Физическое развитие" Средняя группа "Лучики"



ОО "Физическое развитие" Старшая группа "Затейники"



ОО "Физическое развитие" Подготовительная группа "Мечтатели"



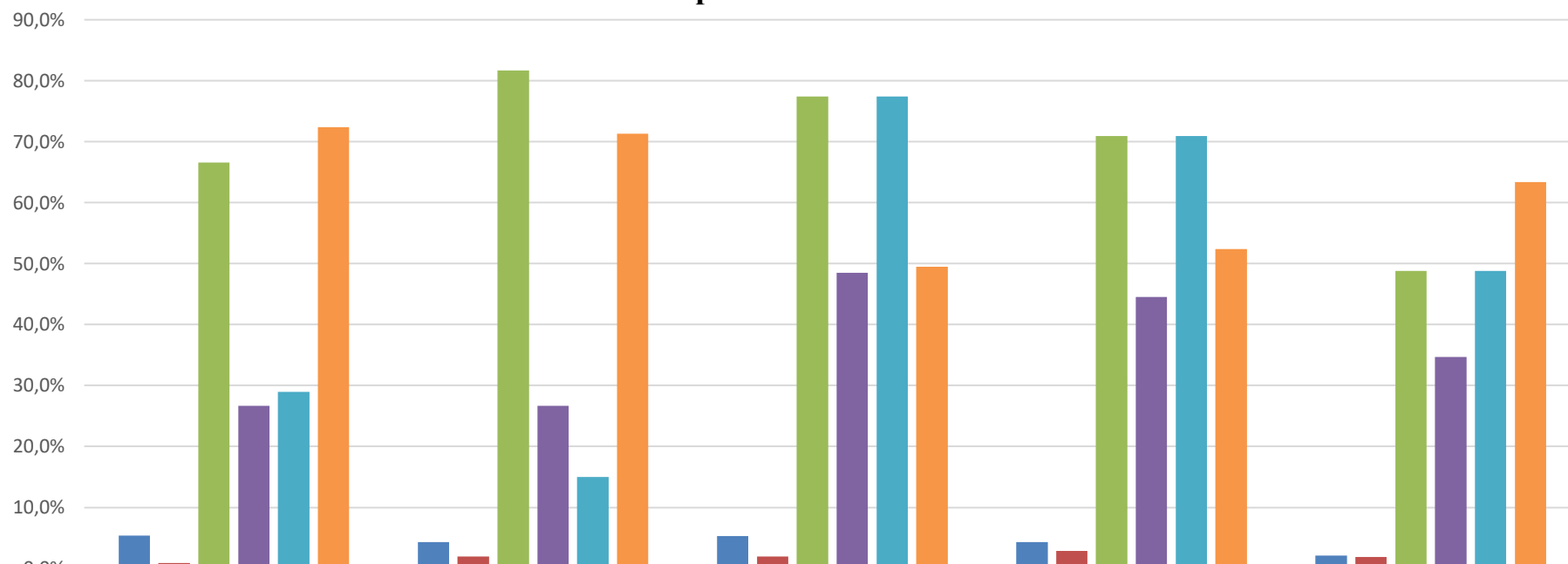
Сводная таблица по результатам диагностики, октябрь 2022

Группа \ О.О	Соц-коммуникатив.			Познавательное			Речевое			Худ.-эстетич.			Физическое		
	н	с	в	н	с	в	н	с	в	н	с	в	н	с	в
Младшая группа 17 детей	2/1 1,7	11/6 4,8	4/23, 5,	2/11 ,7	15/88, 3	0/0	2/11 ,7	15/88 ,3	0/0%	2/1 1,7	15/88 ,3	0/0	2/ 11, 7	14/82, 4	1/5,9 %
Средняя группа 24	3/ 12	19/7 6	3/12	2/ 8	23/95	0/0	3/12	21/84	1/4	2/ 8	23/92	0/ 0	0/ 0	13/52	12/48
Старшая группа 25 детей	0/0%	9/36 %	16/6 4%	0/0 %	17/68 %	8/32 %	0/0 %	14/56 %	11/44 %	0/0 %	11/33 ,3%	14/66, 7%	0	5/16,7 %	15/83 ,3%
Подготовительная группа 27	0/0	23/8 5,2	4/14, 8	0/0	21/77, 8	6/ 22,2	0/0	22/ 81,5	5/18, 5	0/ 0	17/ 63	10/ 37	0/ 0	13/48, 2	14/ 51,8
Всего/ 93	5/5,4	62/6 6,6	27/2 9,0	4/4, 3	76/81, 7	44/15	5/5, 3	72/77 ,4	17/18 ,3	4/4, 3	66/70 ,9	24/25, 8	2/ 2,1	45/48, 8	42/45 ,1

Сводная таблица по результатам диагностики, май 2023

Группа \ О.О	Соц-коммуникатив.			Познавательное			Речевое			Худ.-эстетич.			Физическое		
	н	с	в	н	с	в	н	с	в	н	с	в	н	с	в
Младшая группа 25	1/4	4/16	20/8 0	2/8	11/44 %	12/48 %	2/8	20/80	3/12	3/1 2%	9/36	13/52	2/ 8	21/84	2/8%
Средняя группа 23	0/0	4/17, 4	19/8 2,6	0/ 0	7/30,4	16/69 ,6	0/0	14/60 ,9	9/39,1	0/ 0	18/7 8,3	5/ 21,7	0/ 0	1/4,3	22/95 ,7
Старшая группа 27	0/0%	3/11, 1%	24/8 8,9%	0/0 %	1/3,7%	26/96 ,3%	0/0 %	5/18, 5%	22/81 ,5%	0/0 %	7/25, 9%	20/24, 1%	0/0%	0/0%	27/10 0
Подготовительная группа 26	0/0	16/6 1	10/3 9	0/0	8/31	18/ 69	0/0	10/ 38	16/62	0/ 0	11/4 2	15/ 58	0/ 0	13/50	13/ 50
Всего/ 101	1/0,9	27/2 6,7	73/7 2,4	1/1, 98	27/26, 7	72/71 ,3	2/1, 98	49/48 ,5	50/49 ,5	3/2, 9	45/4 4,5	53/52, 4	2/ 1,9	35/34, 66	64/63 ,4

**Сводны график о результатах диагностики по всем возрастным группам,
октябрь-май 22-23гг.**



	соц.-коммуникативн.	Познавательное	Речевое	Хд.-эстетическое	Физическое
■ низк. сент	5,4%	4,3%	5,3%	4,3%	2,1%
■ низк.май	0,9%	2,0%	2,0%	2,9%	1,9%
■ сред.сент	66,6%	81,7%	77,4%	70,9%	48,8%
■ средн.май	26,7%	26,7%	48,5%	44,5%	34,7%
■ высок. Сент.	29,0%	15,0%	77,4%	70,9%	48,8%
■ высок. Май	72,4%	71,3%	49,5%	52,4%	63,4%

■ низк. сент ■ низк.май ■ сред.сент ■ средн.май ■ высок. Сент. ■ высок. Май

Выводы: Педагогическая диагностика показала, что вновь поступившие дети приходят в детский сад обладая минимальным набором знаний, имеют недостаточно развитую речь, маленький словарный запас, не владеют навыками продуктивной деятельности. По всем областям есть дети в низком уровне развития-то как правило вновь поступившие дети и дети имеющие речевые нарушения.

Анализ диагностических карт о каждой области позволяет педагогам определить индивидуальные потребности детей, необходимость построения вариативного развивающего образования, ориентированного на уровень развития, проявляющийся у ребенка в совместной деятельности со сверстниками и взрослыми.

Воспитателям всех групп

1. Определить траектории развития каждого ребёнка. Особое внимание уделить детям, показавшим низкий уровень по образовательным областям. Осуществлять дифференцированный подход с целью улучшения освоения программы и развития интегративных качеств
2. В январе 2023 года провести промежуточную диагностику с детьми, оказавшими низкий уровень.
3. Провести анализ эффективности организации образовательного процесса по каждой области в группе, составить план устранения недостатков и устранить имеющиеся недостатки
4. Индивидуально ознакомить родителей, законных представителей воспитанников с итогами диагностики, провести консультации по организации индивидуальной работы с каждым ребенком дома.

Мониторинг уровня развития дошкольников по образовательной области «Художественно – эстетическое развитие» в МБДОУ № 5 «Карамелька» г. Симферополя

В сентябре-октябре 2022/2023 учебном году проводилась диагностика музыкального развития детей в октябре месяце. Педагогическая диагностика проводилась с воспитанниками младшей, средней, старшей и подготовительной групп детского сада с целью:

- проследить этапы развития музыкальных способностей у детей,
- подобрать оптимальные формы и методы работы с детьми,
- наилучшим образом сконструировать музыкально-педагогический процесс, привлечь к проблемам музыкального воспитания и образования воспитателей и родителей данного образовательного учреждения.

Для сбора информации использовались такие методы как наблюдение,

беседы, игровые ситуации.

Приоритетным направлением работы музыкальных руководителей является воспитание морально - эстетических ориентиров у дошкольников посредством музыкального воспитания.

Для реализации поставленной цели музыкальный руководитель ставит перед собой в 2022/2023 учебном году следующие задачи:

- развитие эмоциональной сферы дошкольника;
- формирование ценностных ориентаций средствами музыкального искусства;
- обеспечение условий для самореализации дошкольника;
- развитие музыкально- художественной деятельности;
- формирование основ музыкальной культуры дошкольников;
- развитие детского музыкально- художественного творчества.
- созданию благоприятных условий в процессе музыкально- образовательной работы.

Младшая группа «Пчелки» 3-4 года

Уровень	Низкий		Средний		Высокий	
	Начало года	Конец года	Начало года	Конец года	Начало года	Конец года
Количество человек	1	0	26	4	1	24
Количество %	4%	0,0%	93%	14%	4%	86%

Средняя группа «Лучики» 4-5 лет

Уровень	Низкий		Средний		Высокий	
	Начало года	Конец года	Начало года	Конец года	Начало года	Конец года

<i>Количество человек</i>	3	0	24	8	0	19
<i>Количество %</i>	11%	0,0%	89%	30%	0%	70%

Старшая группа «Затейники» 5-6 лет

<i>Уровень</i>	<i>Низкий</i>		<i>Средний</i>		<i>Высокий</i>	
	<i>Начало года</i>	<i>Конец года</i>	<i>Начало года</i>	<i>Конец года</i>	<i>Начало года</i>	<i>Конец года</i>
<i>Количество человек</i>	4	0	25	6	0	23
<i>Количество %</i>	14%	0,0%	86%	21%	0%	79%

Подготовительная группа «Мечтатели» 6-7 лет

<i>Уровень</i>	<i>Низкий</i>		<i>Средний</i>		<i>Высокий</i>	
	<i>Начало года</i>	<i>Конец года</i>	<i>Начало года</i>	<i>Конец года</i>	<i>Начало года</i>	<i>Конец года</i>
<i>Количество человек</i>	4	0	25	8	0	21
<i>Количество %</i>	14%	0,0%	86%	28%	0%	72%

Вывод: Прослеживается динамика в усвоении программных требований. Дети, имеющие средний уровень в октябре 2022г., к концу учебного года имеют высокий уровень музыкальных способностей. Высокий уровень

повысился на 60%. Исходя из полученных результатов мониторинга воспитанников, общая динамика развития интегративных качеств дошкольников за 2022/2023 учебный год является стабильно-положительной, что может свидетельствовать об эффективности педагогических действий музыкального руководителя:

- у дошкольников ярко выражена эмоциональная отзывчивость к прослушанной музыке, свое индивидуальное отношение к музыкальным произведениям;
- у детей развились вокальные и певческие навыки, укрепился и расширился певческий диапазон;
- развилась сила, выносливость, ловкость, гибкость, координация движений;
- воспитанники проявляют интерес к игре на детских музыкальных инструментах;
- в исполнении выразительных фиксированных движений игр и плясок наблюдаются проявления элементов творчества;
- у дошкольников прослеживается потребность в музыкально - творческих импровизациях.

1.4. Обеспечение здоровья и здорового образа жизни.

Списочный состав на 01.06.2023г.

Общескол-во воспитанников	I группа	II группа	III группа	IV группа
111	27	27	30	27

Анализ качества оздоровительной и образовательной работы по сохранению и укреплению здоровья детей.

Дошкольное учреждение активно внедряет здоровьесберегающие технологии. Для реализации оздоровительной работы в дошкольном учреждении имеются необходимые условия: чистые, светлые, просторные помещения с необходимым оборудованием; групповые комнаты, спальни, раздевальные и умывальные комнаты; музыкальный и спортивный залы;

медицинский блок, включающий в себя медицинский и процедурный кабинеты, уличные площадки для развития движения.

Каждый воспитатель владеет современными методиками физического воспитания, следит за своим здоровьем и здоровьем воспитанников, является проводником здорового образа жизни, через валеологическое образование детей, тесно взаимодействует с медицинскими работниками, четко следует их рекомендациям при подборе упражнений для физкультурных занятий, дозировании физической нагрузки, закаливании; проводят совместно диагностику физического состояния, прилагают усилия для соблюдения светового и теплового режима, режима проветривания, прогулок, занятий и т.д. Вся работа детского сада пронизана заботой о физическом и психическом здоровье детей, что отражено в программе развития. В связи с этим используется гибкий режим дня, обеспечивающий баланс между НОД, регламентированной и самостоятельной деятельностью ребенка. В течение учебного года детский сад продолжает углубленно работать над проблемой формирования, охраны и укрепления здоровья детей.

Созданы оптимальные условия для охраны и укрепления здоровья детей и их физического развития:

- четырехразовое питание осуществляется в соответствии с примерным 10-ти дневным меню;
- проводится комплекс оздоровительных, лечебно-профилактических мероприятий (массовые и индивидуальные);
- третий час физкультуры на улице для детей 3-7 лет.

Проводятся следующие мероприятия для физического развития дошкольников:

- разнообразные виды и формы организации режима двигательной активности на физкультурных занятиях;
- физкультминутки во время непосредственной образовательной деятельности;
- планирование активного отдыха: физкультурные развлечения, праздники, Дни здоровья и т.д.

В теплый период года предпочтение отдается занятиям физкультурой на воздухе: элементам игры в футбол, волейбол, подвижным играм. Занятия проводятся разные по форме (ритмическая гимнастика, оздоровительный бег, по единому сюжету, тематические и т.д.), что формирует у детей младшего

дошкольного возраста интерес, а в дальнейшем и осознанное отношение к занятиям физкультурой. Эмоциональная окраска занятий и разнообразие упражнений формируют у детей потребность к творческой двигательной активности. Закаливающие процедуры проводятся воспитателями групп в течение всего года с постепенным изменением их характера, длительности и дозировки с учетом состояния здоровья, возрастных и индивидуальных особенностей каждого ребенка. К ослабленным детям осуществляется индивидуальный подход. Старшая медсестра дошкольного учреждения много внимания уделяет профилактической работе, информированию родителей по вопросам здоровья, закаливания, питания дошкольников.

Распределение детей по группам здоровья в МБДОУ №5 «Карамелька» г. Симферополя

1 группа средняя «Лучики»				2 группа младшая «Пчелки»				3 группа старшая «Затейники»				4 группа подготовительная «Мечтатели»			
1 гр	2 гр	3 гр	4 гр	1 гр	2 гр	3 гр	4 гр	1 гр	2 гр	3 гр	4 гр	1 гр	2 гр	3 гр	4 гр
19	8	0	0	22	5	0	0	15	10	5	0	20	5	2	0

Анализ групп здоровья показал, что в МБДОУ № 5 «Карамелька» г. Симферополя контингент воспитанников можно классифицировать по следующим группам:

1 группа чел/%	2 группа чел/%	3 группа чел/%	4 группа чел/%
76/68%	28/25%	7/6%	0

Необходимо отметить, что большее количество детей, посещающих дошкольное учреждение, входят в первую группу здоровья, и ежегодно отмечается положительная динамика, благодаря четко выстроенной модели в физическом развитии детей: систематической профилактической деятельности, закаливанию, организации двигательного режима.

Анализ заболеваемости детей, посещающих МБДОУ №5

«Карамелька» в 2022-23году

Анализируя состояние здоровья детей видно, что при поступлении в дошкольное учреждение с каждым годом увеличивается количество детей с ослабленным здоровьем. Данный анализ помогает скорректировать программу физического развития детей и систему оздоровления. Следует продолжать работу по закаливанию, учитывая индивидуальные особенности детей. Медсестре проводить диагностику на начало учебного года и, на конец, по

Оздоровлению детей. Проблемы со здоровьем у родителей с детьми возникают еще до поступления в детский сад.

Анализ заболеваемости детей в сравнительных показателях

Год	Количество заболеваний	ОРЗ, грипп	Другие заболевания
2021	250	145	105
2022	184	125	59
2023	128	83	45

Пик заболеваний ОРЗ пришелся на осенний период – период адаптации детей к ДООУ. По анализу, проведенному сотрудниками ДООУ совместно с медсестрой, причинами высокой заболеваемости в ДООУ стали: большой процент воспитанников с ослабленным иммунитетом, выписка с больничных не долеченных детей, что способствовало распространению инфекции.

Для повышения эффективности работы в данном направлении, в ДООУ работает система закалывающих мероприятий, включающих элементы закаливания в повседневной жизни, которые включены в режимные моменты и специальные мероприятия: воздушные ванны, солнечные ванны, водные процедуры, правильно организованную прогулку, хождение босиком, гимнастика после сна.

Данные мероприятия осуществляются круглый год, их вид и методика меняются в зависимости от сезона и погоды. С детьми и родителями проводятся целенаправленные беседы о здоровье и физическом совершенствовании, спорте и гигиене, рациональная двигательная

активность в течение всего дня. В детском саду создаются условия для охраны и укрепления здоровья детей, совершенствования их физического здоровья. В МБДОУ № 5 «Карамелька» музыкальный и спортивный зал общие, однако составлено расписание НОД по физическому и музыкальному развитию со специалистами.

Реализация эффективной системы работы по профилактике и снижению заболеваемости детей с использованием современных методов профилактики и оздоровления. Высокий уровень компетентности большинства педагогов, умение на практике применить адекватные возрасту приемы профилактики и оздоровления и заинтересованность в снижении детской заболеваемости. Учет

Индивидуальных особенностей, пола ребенка и состояния его здоровья, уровня развития и биологической зрелости при организации профилактической, оздоровительной, физкультурной работы. В спортивном зале имеется достаточное количество спортивного инвентаря для занятий, как на воздухе, так и в помещении: мячи, обручи, скакалки, оборудование для развития физических качеств дошкольников. Педагоги используют разнообразные формы и методы организации физической активности. С целью повышения педагогической культуры родителей в детском саду регулярно проводились: консультации, индивидуальные беседы, кроме этого в группах постоянно пополняется и обновляется наглядная информация для родителей. Медицинский работник, Шевченко М. Н., совместно с педагогами, постоянно и своевременно информирует родителей о состоянии здоровья детей, знакомит с планом проведения оздоровительных мероприятий.

Анализ питания.

Питание является одним из важнейших факторов, определяющих здоровье детей, способствует профилактике заболеваний, повышению работоспособности и успеваемости, физическому и умственному развитию, создает условия для адаптации подрастающего поколения к окружающей среде.

Калорийность в течение года соответствовала норме, благодаря сбалансированному питанию в соответствии с действующими нормами, организации второго завтрака (соки, фрукты), введению овощей и фруктов. Контроль за организацией питания проводится в течение года старшей медицинской сестрой и заведующим МБДОУ № 5 «Карамелька» г. Симферополя.

По результатам проверок можно сделать вывод:

- при закладке продуктов, набор продуктов соответствует меню и требованию;
- наличие требуемой документации имеется и ведется в соответствии с требованиями;
- технология приготовления блюд–соблюдается.

Анализ выполнения натуральных норм питания по основной группе продуктов питания: позволяет отметить положительный результат в пределах 96% (мясо, рыба, масло сливочное, растительное, молоко, творог, яйцо, крупа, сахар, хлеб).

Итак, оздоровительная работа в МБДОУ № 5 «Карамелька» – одна из ключевых проблем в системе дошкольного образования. И это вполне объяснимо – только здоровый ребенок способен на гармоничное развитие.

Утренняя гимнастика проводится ежедневно во всех возрастных группах. Педагоги, согласно методике, своевременно обновляют комплексы гимнастики, следят за качеством выполнения упражнений, используя музыку, поднимают детям настроение, заряжают положительной энергией с утра.

Для качественного закаливания созданы благоприятные условия, в группах созданы «физкультурные уголки», в которых находится оборудование для самостоятельных занятий спортом.

Прогулки проводятся регулярно, в целях снижения заболеваемости детей. Запланированная работа на год по сохранению и укреплению здоровья детей выполнена в полном объеме.

Таким образом, задача ДОУ по формированию здорового образа жизни детей дошкольного возраста является решающим фактором в развитии физического и психического здоровья. Важно на этом этапе сформировать у детей базу знаний и практических навыков здорового образа жизни, осознанную потребность в систематических занятиях физической культурой и спортом.

Здоровый образ жизни рассматривается с двух позиций: как фактор здоровья, полноценного развития ребенка и как главное условие формирования у него навыков здорового поведения. Реализация работы по формированию здорового образа жизни у детей в условиях ДОУ осуществляется через НОД, режим, игру, прогулку, индивидуальную работу, самостоятельную деятельность детей. Важное значение в работе по формированию ЗОЖ приобретает организация работы с родителями. Ни одна даже самая лучшая программа и методика не могут гарантировать полноценного результата, если семья не будет придерживаться принципов

здорового образа жизни.

Вывод: перед ДООУ стоит задача продолжить систематическую работу по формированию здорового образа жизни детей дошкольного возраста; способствовать укреплению здоровья детей, правильно организовать развивающую среду, учитывать возрастные особенности детей, привлекать к работе по ЗОЖ родителей, формировать представление о здоровье как о ценности, воспитывать полезные привычки и навыки здорового образа жизни.

Показатели адаптации вновь прибывших детей в 2021-2022 году.

Показатели адаптации вновь прибывших детей в 2022-2023 году.

С 01 по 30 сентября 2022 года в наше учреждение в младшую группу поступило 19 человек.

В младшей группе было обследовано детей в количестве 18 человек.
Воспитатели: Кушнир Т.Н. и Сиделёва Е.А.

В группе проводилось ежедневное наблюдение, целью которого было определение особенностей привыкания детей к условиям дошкольного образовательного учреждения. В процессе наблюдения фиксировались следующие показатели психического здоровья ребенка:

- эмоциональное состояние;
- социальные контакты с взрослыми и детьми;
- познавательная и игровая деятельность;
- реакция на изменение привычной ситуации.

В результате изучения течения адаптации детей были получены следующие данные:

Группа	Кол-во детей	Степени адаптации					
		Легкая		Средняя		Тяжелая	
Младшая группа № 2 «Пчёлки»	18 чел.	7 чел.	39%	7 чел.	39%	4 чел.	22%
Итого:	18 чел.	13 чел.	39%	2 чел.	39%	4 чел.	22%

Таким образом:

- 7 человек адаптировались в легкой форме, т.е. к 15 дню пребывания у таких детей нормализовался сон - у большинства детей хороший, глубокий сон. Настроение бодрое, приподнятое. Восстанавливается интерес к окружающему пространству, речевая и познавательная активность.
- У 7 детей острая фаза адаптационного процесса прошла в степени средней тяжести: они переболели по 1-2 раза; у них наблюдались признаки психического стресса: страх, упрямство, плаксивость, капризность. Но по

истечению месяца поведение у большинства детей нормализовалось и самочувствие улучшилось.

- 4 детей с тяжелой формой адаптации, часто плачут.

У большинства детей эмоциональное состояние стабильное, во взаимоотношениях с взрослыми проявляют инициативу, в деятельности либо подражают взрослым, либо наблюдают за действиями взрослых и сверстников, стремясь познать новое, у многих детей появляются элементы сюжетно – ролевой игры. С детьми, у которых адаптация протекает в тяжёлой форме, проводится индивидуальная работа, беседы и консультации с их родителями.

В основе практической работы лежит взаимодействие воспитателя, родителей и детей, направленное на создание благоприятной эмоциональной атмосферы в группе, которое создаёт основу для благоприятной адаптации детей раннего возраста.

По наблюдениям педагога-психолога в период адаптации педагоги приложили максимум усилий, чтобы дети с желанием ходили в детский сад, быстрее привыкали к новым условиям. Ко всем детям осуществлялся индивидуальный подход. С воспитателями группы были проведены беседы и психологические консультации. Даны рекомендации по облегчению процесса адаптации к детскому саду. Был налажен тесный контакт с родителями.

Для успешного привыкания детей младшего дошкольного возраста к новым условиям, педагогом-психологом проводились игры и упражнения с целью успешной адаптации и организации жизни ребенка в дошкольном учреждении так, чтобы малыши наиболее адекватно, почти безболезненно приспособивались к новым условиям, чтобы у них формировалось положительное отношение к детскому саду и навыки общения, прежде всего со сверстниками.

С целью психологического просвещения и по облегчению прохождения адаптации, педагогом-психологом был оформлен стенд, разработаны и подготовлены консультации для родителей «Адаптация ребенка к детскому саду» с последующим размещением на сайте ДООУ; проведено родительское собрание по теме.

Также, педагогом-психологом был проведен анкетный опрос для родителей «Как проходит адаптация Вашего ребёнка к детскому саду?». Подводя итоги анкетирования, можно сделать следующий вывод: большинство детей приспособились к новым для себя условиям, полны впечатлений и посещают детский сад с удовольствием. Дети стали общительнее, лучше разговаривают, пополнился словарный запас; стали самостоятельнее, многое хотят делать без помощи взрослых; улучшилось поведение; появились новые увлечения и друзья в детском саду.

Таким образом, благодаря совместным скоординированным действиям адаптация детей в группе младшего возраста детского сада прошла относительно благополучно

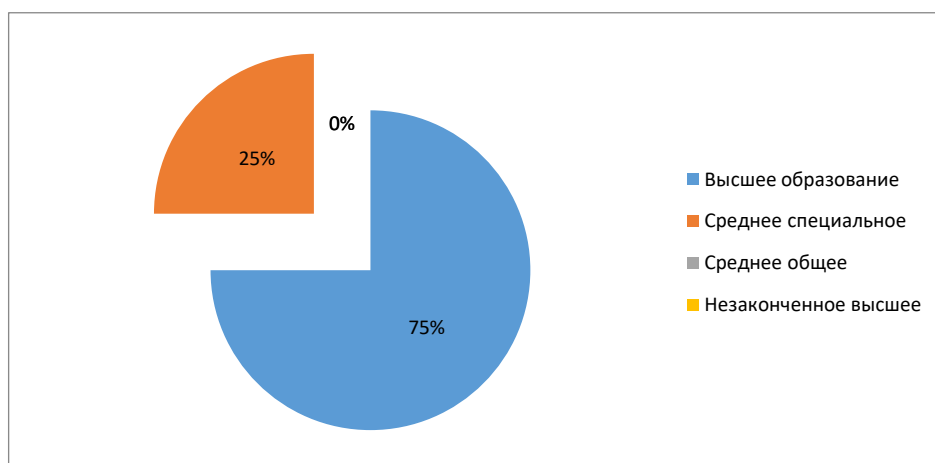
1.5. Анализ кадрового обеспечения МБДОУ

МБДОУ № 5 «Карамелька» г. Симферополя укомплектован педагогическими кадрами, медицинским техническим персоналом согласно штатному расписанию, утвержденному приказом №1/15 от 01.09.2022 г. Уровень профессиональной подготовки педагогических работников соответствует требованиям квалификационных характеристик ЕКС и профстандарту.

№ п/п	Показатель	Кол-во	%	
1.	Укомплектованность штата педагогических работников	12	100	
2.	Всего педагогических работников: из них воспитателей	12 8	100 100	
3.	Вакансии	1	1	
4.	Образовательный ценз Педагогических работников	С высшим образованием	8	66,6
		С незаконченным высшим образованием	0	0
		Со средним специальным образованием	4	33,4
		С общим средним образованием	0	0
		Без педагогического образования	0	0
5.	Педагогические работники, имеющие квалификационную категорию	всего	5	41,6
		высшую	2	16,6
		первую	3	25
6.	Состав педагогического коллектива	Воспитатель	8	66,6
		Старший воспитатель	1	8,34
		Музыкальный руководитель	1	8,34
		Инструктор по физическом у воспитанию	1	8,34
		Педагог-психолог	1	8,34
7.	Состав	1-5 лет	4	33,34

	педагогического коллектива	5-10 лет	3	10	
		10-20 лет	2	16,67	
		20-30 лет	3	25	
		30-40 лет	0		
		Более 40 лет	0		
8.	Педагогические государственные почетные звания	работники и ведомственные награды,	имеющие	1	8,34

Работа с кадрами была направлена на повышение профессионализма, творческого потенциала педагогической культуры педагогов, оказание методической помощи педагогам. Составлен план прохождения аттестации, повышения квалификации педагогов.



В учреждении большое внимание уделяется непрерывности профессионального развития педагогических работников и обеспечивается за счет повышения квалификации (в объеме не менее 72 часов) не реже чем каждые 3 года, так же деятельностью городских методических объединений, семинаров, изучения новинок периодической и методической литературы. Курсы повышения квалификации в 2021-2022 году прошли 4 педагога. На 01.06.2022 г один педагог проходит обучение в вузах по педагогическим специальностям, один человек проходит профессиональную переподготовку.

1. В 2022 – 2023 учебном году педагоги детского сада приняли участие:

2. Гусакова Л.К. приняла участие в муниципальном этапе Всероссийского конкурса «Воспитатель года России – 2023»

3. Сиделева Е.А. приняла участие в муниципальном конкурсе-выставке «Волшебная осень»
4. Безручко Е.Х., Бубнова Н.А. приняли участие в муниципальном конкурсе видеороликов «Дополнительное образование – навигатор успеха»
5. Воспитатели Гусакова Л.К., Сиделева Е.А., Гуменьчук Ю.А. приняли участие в тематических выставках «ИМЦ»
6. Воспитанники приняли участие:
 - в муниципальном этапе Республиканского конкурса «Дорога глазами детей».
 - Участие в муниципальном этапе Республиканского детского творческого конкурса рисунка- «Аттракционы и Самоходная техника»
 - Участие в муниципальном конкурсе детского творчества по профилактике дорожно -транспортного травматизма «В стране безопасных дорог»
 - Участие в муниципальном конкурсе творческих работ по проблемам противодействия терроризму и экстремизму «Антитеррор: голос юных, выбор молодых»
 - Участие в региональном конкурсе детского творчества «Летела жар-птица о книжных страницах»
 - Ежегодно воспитанники МБДОУ № 5 «Карамелька» г. Симферополь принимают участие в конкурсе по естествознанию «Человек и природа» (ЧИП), «Политоинг- дошкольникам».

Вывод:

В ДОУ созданы кадровые условия, обеспечивающие качественную реализацию образовательной программы в соответствии с требованиями обновления дошкольного образования. В учреждении созданы условия для непрерывного профессионального развития педагогических работников ДОУ через систему методических мероприятий в ДОУ; в полной мере ведется консультативно-методическое сопровождение педагогов ДОУ, в контексте ФГОС ДО. Педагоги МДОУ зарекомендовали себя как инициативный, творческий коллектив, умеющий найти индивидуальный подход к каждому ребенку, помочь раскрыть и развить его способности. Таким образом, система психолого-педагогического сопровождения педагогов, уровень профессиональной подготовленности и мастерства, их творческий потенциал, стремление к повышению своего теоретического уровня позволяют педагогам создать комфортные условия в группах, грамотно и успешно строить педагогический процесс с учетом требований ФГОС ДО.

1.6. Работа психологической службы в МБДОУ № 5 «Карамелька»

Цель работы психологической службы: Оказание психологической помощи участникам образовательного процесса в соответствии с целями и задачами

образовательного учреждения, способствовать созданию оптимальных условий для реализации права каждого ребенка на полноценное познавательное и личностное развитие.

Задачи психологической службы:

1. Содействовать определению индивидуальных образовательных потребностей каждого ребенка, устранению или ослаблению недостатков в эмоционально-личностной и поведенческой сфере детей коррекционными средствами воздействия.
2. Осуществлять продуктивное взаимодействие психолога с педагогами и родителями, направленное на содействие им в построении психологически безопасной образовательной среды в МБДОУ согласно ФГОС ДО.
3. Способствовать личностному саморазвитию и самореализации педагогов и родителей через различные формы психологического просвещения.

Проблема, над решением которой работает психологическая служба в учебном году: Выявление обучающихся, имеющих поведенческие и эмоционально-личностные нарушения.

Служебные задачи решались психологом при реализации традиционных направлений психологической службы дошкольного учебного учреждения. Для решения профессиональных задач и достижения основных целей психологической деятельности в этом учебном году работа велась по основным направлениям: консультативное, диагностическое, коррекционно - развивающее, просветительское, психопрофилактическое, организационно-методическое направление и экспертная работа.

Психопрофилактическая, просветительская и консультативная работа.

В начале учебного года велась работа с детьми младшего и среднего дошкольного возраста по адаптации детей к условиям детского сада. Во время адаптации оказывалась психологическая поддержка всем участникам учебно-воспитательного процесса. Работа по адаптации детей к МБДОУ строилась исходя из конкретной ситуации (трудностей у ребенка, эмоциональных проявлений, поведенческих реакций).

Параллельно с решением основных задач решались задачи комплексного развития детей (снятие эмоционального и мышечного напряжения, развитие навыков взаимодействия друг с другом, развитие компонентов познавательной сферы, игровых навыков, произвольного поведения, развитие индивидуальных особенностей и творческого потенциала каждого ребенка как субъекта

отношений с людьми, миром и самим собой).

В рамках психологического просвещения и профилактики в ноябре 2021 года был реализован проект «Неделя психологии» на тему: «Путешествие в страну детства».

Психологическое консультирование в конкретных условиях рассматривалось как совокупность процедур, направленных на помощь субъектам учебно-воспитательного процесса (воспитанникам, педагогам, родителям) в разрешении возникающих проблем.

Консультации и психологические тренинги для педагогов:

- Консультация по заполнению адаптационных листов.
- «Игры и упражнения в адаптационный период»
- «Психолого-педагогические условия адаптации детей в ДОУ»;
- «Взаимодействие педагогов и родителей в период адаптации детей к условиям ДОУ»;
- «Сказка как средство развития связной речи и эмоциональной сферы у дошкольников»;
- «Конфликты. Пути их разрешения»;
- «Безобидные фразы, которые воспитатели не должны говорить детям»;
- «Как сохранить психическое здоровье» в рамках Всемирного дня психического здоровья»;
- «Формы взаимодействия педагога с семьей»;
- Дискуссия и консультирование по итогам диагностики психологической готовности к обучению в школе;
- «Методы и приемы стимулирования детей дошкольного возраста»;
- «Как правильно хвалить ребёнка»;
- «Организация игровой деятельности на прогулках в зимний период»;
- «Зимние забавы»;
- «А я советую читать сказки так!»;
- «Социализация дошкольников посредством экономической грамотности»;
- «Психоэмоциональная разгрузка и саморегуляция педагога»;
- «Приемы развития эмоционального интеллекта в ДОУ»;
- «Создание психологического комфорта в группах детского сада»;
- «Самоэффективность, как фактор психического благополучия личности»;
- «Эмоционально-волевая готовность к обучению в школе»;
- «Мотивационная готовность к обучению в школе»;
- Тренинг «Групповое сплочение»;

- Профилактика эмоционального выгорания;
- «Развитый внутренний мир – основа формирования нравственных убеждений ребенка дошкольного возраста»;
- «Цветотерапия как метод благоприятного воздействия на эмоциональную сферу ребёнка»;
- «Общение в системе «педагог - родитель» Разрешение конфликтов. Навыки конструктивного общения». Речевые формулы» для конструктивного общения с родителями

- «Правила публичного выступления»;

- «Патриотическое воспитание детей дошкольного возраста: психолого-педагогический аспект»;
- Арт-терапия как средство гармонизации психического здоровья личности;
- «Как развить в себе стрессоустойчивость или умение расслабляться»;
- «Основные задачи и механизмы песочной терапии в работе с детьми».

Консультации для родителей:

- «Социальная адаптация малышей к ДОУ, как результат тесного взаимодействия педагогов и родителей»
- «Моя первая прогулка в ДОУ»;
- «Само пройдет? 7 случаев, когда нужен детский психолог»;
- «Проблема адаптации детей к детскому саду»;
- «Взаимодействие педагогов и родителей в период адаптации детей к условиям ДОУ»;
- Рекомендации для родителей в период адаптации ребенка к детскому саду;
- «Формирование самостоятельности у детей»;
- «Роль сказки в жизни ребёнка»;
- «Эмоциональное самочувствие ребенка в детском саду и дома»;
- «Знаете ли вы своего ребёнка?»;
- «Готов ли ваш ребенок к школе?»;
- «Влияние личностных качеств на успешность подготовки ребенка к школе»;
- «Ошибки семейного воспитания»;
- «Как реагировать на агрессию ребёнка, чтобы она не повторилась»;
- «Знаете ли вы своего ребёнка?»;
- «Эмоциональное самочувствие ребенка в детском саду и дома»;
- «Зимние забавы»;
- «Влияние родительских установок на формирование личности ребёнка»;
- «Что и как мы говорим нашим детям?!»;

- «Особенности развития шестилетних детей»;
- «Влияние различных социальных институтов на развитие личности ребенка»;
- «Влияние родительских установок на формирование личности ребёнка»;
- «Как помочь ребёнку избавиться от страхов»;
- «Как укрепить здоровье детей»;
- «Секреты счастливого дома»;
- «Формирование жизненно важных качеств ребенка в период дошкольного детства»;
- «Игры, которые можно провести дома»;
- «Влияние различных социальных институтов на развитие личности ребенка».

Выводы. Проведенная за истекший период консультативная работа была недостаточно эффективной и не позволяла решить многие необходимые задачи консультативной деятельности из-за невозможности родителям посещать ДОО в связи с создавшейся ситуацией в мире. Большинство консультаций носили разовый характер, либо консультация в телефонном режиме. В связи с этим в дальнейшем необходимо проанализировать и определить причины сложившейся ситуации. А также уделять больше внимания мотивированию родителей и педагогов на более глубокую работу. Так же, необходимо реализовать профилактическую и просветительскую деятельность для качественной и успешной работы и своевременной наглядной помощи, как для родителей, так и для сотрудников МБДОУ, учитывая потребности педагогов, методическую и информационную оснащенность, а также совершенствовать и модернизировать способы подачи информации.

Диагностическая работа

В процессе диагностики использовались методы как высокого уровня формализации (тесты, проективные техники) так и мало формализованные методы (наблюдение, опрос, беседа, анализ продуктов деятельности). В равной мере использовались групповые и индивидуальные формы обследования воспитанников.

В результате проведенной совместной работы специалистов ДОО и родителей были достигнуты следующие положительные результаты:

Группа	Кол-во детей	Степени адаптации					
		Легкая		Средняя		Тяжелая	
Младшая группа № 1 «Лучики»	17 чел.	13 чел.	76%	2 чел.	12%	2 чел.	12%
Итого:	17 чел.	13 чел.	76%	2 чел.	12%	2 чел.	12%

В сравнении с первоначальным прогнозом степени адаптации отмечаются благоприятные изменения. Анализ собранных материалов позволяет сформулировать вывод о том, что успешная адаптация вновь прибывших детей к условиям ДОУ, произошла в результате своевременных проведенных совместных мероприятий: консультации, беседы с педагогами и родителями; с учётом психических и физических особенностей ребёнка, с учетом эмоционального настроения и состояния его здоровья; были созданы благоприятные условия для комфортного пребывания ребёнка в детском саду. С родителями детей, чей адаптационный период протекал в тяжёлой форме, были проведены индивидуальные консультации, а также вывешен наглядный материал на информационном стенде и на сайте ДОУ.

У большинства детей эмоциональное состояние стабильное, во взаимоотношениях со взрослыми проявляют инициативу, в деятельности либо подражают взрослым, либо наблюдают за действиями взрослых и сверстников, стремясь познать новое, у многих детей появляются элементы сюжетно – ролевой игры.

По наблюдениям психолога в период адаптации педагоги приложили максимум усилий, чтобы дети с желанием ходили в детский сад, быстрее привыкали к новым условиям. Ко всем детям осуществлялся индивидуальный подход. С воспитателями групп проведена беседа и даны рекомендации по облегчению процесса адаптации к детскому саду. Был налажен контакт с родителями. Было проведено родительское собрание по теме «Адаптация ребенка к детскому саду» (психологическое просвещение родителей).

Таким образом, благодаря совместным скоординированным усилиям адаптация детей в младшей и средней группах детского сада прошла относительно благополучно.

Все изложенное выше позволяет сделать вывод о педагогической эффективности охарактеризованного комплексного подхода к решению проблемы адаптации.

Анализ результатов адаптации детей к условиям ДОО указывает на то, что в дошкольном учреждении создана атмосфера психологического комфорта, реализуется гибкий подход к организации жизнедеятельности вновь поступающих детей. Большинство детей своевременно приучаются к распорядку дня, испытывают потребность в самостоятельной двигательной активности, у них развиваются навыки самообслуживания.

В сравнении с первоначальным прогнозом степени адаптации отмечаются благоприятные изменения.

Анализ собранных материалов позволяет сформулировать вывод о том, что успешная адаптация вновь прибывших детей к условиям ДОО, будет в том случае если:

- будут проведены совместные консультации, беседы с педагогами и родителями;
- будут учтены психические и физические особенности ребёнка, с учетом эмоционального настроения и состояния его здоровья;
- будут создаваться благоприятные условия для комфортного пребывания ребёнка в детском саду.

Все изложенное выше позволяет сделать вывод о педагогической эффективности охарактеризованного комплексного подхода к решению проблемы адаптации.

Анализ результатов адаптации детей к условиям ДОО указывает на то, что в дошкольном учреждении создана атмосфера психологического комфорта, реализуется гибкий подход к организации жизнедеятельности вновь поступающих детей. Большинство детей своевременно приучаются к распорядку дня, испытывают потребность в самостоятельной двигательной активности, у них развиваются навыки самообслуживания.

Диагностика межличностных отношений дошкольников в группе детского сада, включая избирательные отношения.

В процессе диагностики использовался метод «Социометрия «Секрет»» Т.А. Репиной. В результате полученных данных была выявлена одна группа, состоящая из 3 человек, образованная по принципу взаимных выборов. Вместе с тем, судя по мотивам выбора, стремление к сотрудничеству у ребят налицо, который чуть ниже показателя групповой сплоченности, но положение в принципе и не очень плохое для данных групп.

Название группы	Общее кол-во детей	Кол-во обследованных детей	Статус				Группа, образованная по принципу взаимных выборов
			Высокий	Достаточный	Средний	Низкий	
«Затейники»	37	34	7	9	8	5	1
«Мечтатели»	35	31	7	13	8	5	-
Всего чел.	72	65	15	25	15	10	1

Вывод: Избирательные отношения между детьми возникают достаточно рано и достигают высокой степени развития в период дошкольного детства. Развитие межличностных отношений и самосознания ребенка в этом возрасте еще интенсивно продолжается. На этом этапе еще возможно преодолеть различные деформации в отношениях с другими, снять фиксацию на самом себе и помочь ребенку полноценно прожить разные этапы возрастного развития. Существует множество конкретных психолого-педагогических методов, направленных на гармонизацию межличностных отношений дошкольников.

Диагностика готовности к школе в подготовительной группе

Все будущие первоклассники были обследованы в первой и второй половине года. По результатам вторичной диагностики у 29 человек (88%) на момент обследования полностью сформирована готовность к школьному обучению. У них в достаточной степени сформированы процессы саморегуляции, а также развитие внимания и графических навыков. 4 человека (12%) – показали средний уровень школьной зрелости. С теми же, которым была рекомендована дополнительная коррекционно-развивающая работа, в течение учебного года были проведены соответствующие мероприятия.

Уровень		Личностно-мотивационная готовность	Интеллектуальная готовность	Волевая готовность	Функциональная готовность	Итоговый результат
Высокий	Кол. Детей	20	14	16	27	13
	%	61	42	49	82	39
Достаточный	Кол.	4	17	12	-	16

точный	Детей					
	%	12	52	36	-	49
Средний	Кол. Детей	6	2	5	5	4
	%	18	6	15	15	12
Низкий	Кол. Детей	3	-	-	1	-
	%	9	-	-	3	-
Общее кол-во обследованных		33 чел.				

Данные диагностического обследования проанализированы и доведены до педагогов, родителей на родительских собраниях, через консультации по формированию мотивации, самооценки и по индивидуальным обращениям.

Оценивая проведенную диагностическую работу, можно сделать **вывод** о том, что имеющиеся в распоряжении методики и собственные профессиональные знания позволяют достаточно точно и полно определять различные проблемы и нарушения, имеющиеся у участников образовательного процесса.

Коррекционно-развивающая работа

1. Коррекционно-развивающие занятия с детьми, направленные на установление эмоционального контакта между участниками групп (март-май). Цель – коррекция эмоционально-личностной и познавательной сфер детей.
2. Коррекционно-развивающие занятия по подготовке детей к обучению в школе (январь-апрель). Цель – формирование оптимального уровня развития мотивационной, познавательной и произвольной сфер готовности при поступлении детей в школу, профилактика школьной дезадаптации.
3. Коррекционные терапевтические сказки с проективным рисованием с целью содействия позитивной социализации детей.
4. Коррекционно-развивающие занятия по развитию познавательной деятельности, эмоциональной сферы у детей.
5. Развивающая работа по формированию самосознания, развитию эмоциональной сферы и чувственного опыта, активизации индивидуальных и творческих способностей.
6. Развивающие занятия по психологической подготовке к школе.
7. Игры и упражнения социально-личностного развития и развития

коммуникации.

Групповую коррекционно-развивающую работу можно считать удовлетворительной. Однако стоит обратить внимание на углубление индивидуальной работы с воспитанниками.

Вывод: Проведенную групповую и индивидуальную развивающую работу с детьми в целом можно считать удовлетворительной. Но, в то же время, она выявила некоторые недостатки в знаниях, структуре программ и методической оснащенности, определив тем самым основные ориентиры для дальнейшего совершенствования развивающего направления деятельности.

Экспертная работа и организационно-методическая работа.

- Участие в работе ППК

Результатами организационно-методической работы за этот год стали:

1. Создание базы диагностических методик.
2. .Обработка и анализ результатов диагностики, подготовка рекомендаций для воспитателей, педагогов и родителей.
3. Анализ литературы по проблемам развития и воспитания детей.
4. Оформление документации педагога-психолога.
7. Присутствие на методических объединениях, открытых занятиях педагогов МБДОУ в целях самообразования.
8. Выступление на педагогических советах.

Вывод: Организационно-методическую деятельность за истекший период можно оценить как продуктивную. В дальнейшем необходимо на основании анализа деятельности доработать имеющиеся программы и разработать новые с учетом потребностей участников образовательного процесса, как детей, так и воспитателей. Кроме того, необходимо больше внимания уделить разработке программ взаимодействия с педагогическими кадрами.

5. Перспективные направления на будущий год.

Проведенная работа в 2021-2022 учебном году носит положительный характер, одобрена администрацией образовательного учреждения. За счет групповых занятий с детьми улучшились результаты по развитию и коррекции познавательных процессов.

Следовательно:

На следующий год планируется больше времени уделять коррекционно-развивающим занятиям по различным проблемам познавательных процессов, эмоциональной сфере, сфере общения, устранению страхов. Также, необходимо

усилить работу по психологическому просвещению родителей; чаще проводить практические обучающие семинары для педагогов по работе с проблемными детьми. Продолжение работы с родителями (психологическое просвещение, взаимодействие с семьями, имеющими психологические проблемы).

Вывод: Анализ работы за год показал, что наиболее результативной была работа в направлении «коррекционно-развивающая работа с детьми» и работа с педагогами. В целом в течение учебного года были задействованы все направления деятельности. Работу, проведенную в течение года, считаю удовлетворительной, имеющей положительную динамику.

Исходя из данных аналитического отчёта, в следующем учебном году, планирую продолжить отработку навыков индивидуальной и групповой коррекционно-развивающей работы (проведение интегрированных занятий), продолжить разработку индивидуальных рекомендаций, увеличить количество обучающих и практических занятий для педагогов и родителей, работать над своим самообразованием.

1.7. Материально-техническое обеспечение

МБДОУ № 5 имеет отдельно стоящее двухэтажное здание. Участок дошкольного учреждения хорошо озеленен, оснащен прогулочными площадками с различным игровым и спортивным оборудованием.

В ДОУ функционируют:

- медицинский кабинет,
- универсальный зал,
- методический кабинет,
- кабинет педагога-психолога
- 4 возрастные группы.

Все помещения оборудованы в соответствии с существующими требованиями.

В учреждении имеются в наличии игровые комнаты, спальни и санузлы. Во всех возрастных группах созданы достаточные условия для осуществления НОД с детьми. Обеспечены комфортные и безопасные условия для жизнедеятельности.

Финансовое обеспечение функционирования и развития ДОУ проводится в соответствии с ПФХД Учреждения, утвержденное Учредителем.

В 2022-2023 учебном году было заключено договоров на сумму:

Из республиканского бюджета выделены средства на 2022 год в сумме: 508 000,00 руб., из них:

Сумма – 507 999,70 руб., (0,30)

1. Подписка – 39 888,00 руб.,

2. Резиновое покрытие для детской площадки – 409 661,70 руб.,
3. Ж/диск (для ремонта ноутбука) – 4700,00 руб.,
4. Заправка и восстановлению картриджей – 9450,00 руб.,
5. Видеоконференцсвязь – 24 000,00 руб.,
6. Интернет – 14 400,00 руб.,
7. Услуга по сайту школа – 5 900,00 руб.

Из муниципального бюджета выделены средства на 2022 год в сумме 41 400,00 руб., из них:

1. Медицинские осмотры для сотрудников – 41 400,00 руб.,

Из собственных средств (доп. услуги): канцелярские товары – 5575,00 руб.,

Финансовое обеспечение функционирования и развития ДОУ проводится в соответствии с ПФХД Учреждения, утвержденное Учредителем.

В 2023-2024 учебном году было заключено договоров на сумму:

Из республиканского бюджета выделены средства на 2023 год в сумме: 508 000,00 руб., из них:

Сумма – 446 702,00 руб., (остаток: 61 298,00 руб.)

1. Подписка (печатное издание) – 28 552,00 руб.,
2. Подписка (электронные системы) – 36 400,00 руб.,
3. Учебно – методические пособия – 3500,00 руб.,
4. Трибуна для детской площадки – 170 000,00 руб.,
5. Игровое оборудование – 88 500,00 руб.,
6. Ноутбук и МФУ (с дополнительным картриджем) – 64 700,00 руб.,
7. Заправка и восстановлению картриджей – 9450,00 руб.,
8. Видеоконференцсвязь – 24 000,00 руб.,
9. Интернет – 14 400,00 руб.,
10. Услуга по сайту школа – 7200,00 руб.

Из муниципального бюджета выделены средства на 2023 год в сумме 131 432,00 руб., из них:

1. Медицинские осмотры для сотрудников – 40 850,00 руб.,
2. Оказание услуг по проведению клинических лабораторных исследований биологического материала – 16 506,00 руб.,
3. Услуги по организации и проведению ПК – 74 076,00 руб.,

Требования к учебно-материальному обеспечению

Развивающая предметно-пространственная среда в ДОУ создается в соответствии с дидактическими принципами:

➤ **информативности**, предусматривающего разнообразие тематики, материалов и оборудования, и активности воспитанников во взаимодействии с предметным окружением;

➤ **вариативности**, определяющейся видом дошкольного

учреждения, содержанием воспитания, культурными художественными традициями, региональными особенностями;

➤ **полифункциональности**, предусматривающего обеспечение всех составляющих воспитательно-образовательного процесса и возможность разнообразного использования различных составляющих развивающей предметно-пространственной среды;

➤ педагогической **целесообразности**, позволяющей предусмотреть необходимость и достаточность наполнения развивающей предметно-пространственной среды, а также, обеспечить возможность самовыражения воспитанников, индивидуальную комфортность и эмоциональное благополучие каждого ребенка;

➤ **трансформируемости**, обеспечивающего возможность изменении развивающей предметно-пространственной среды, позволяющих, по ситуации, вынести на первый план ту или иную функцию пространства.

1.8. Работа с родителями

Работа с семьей и общественностью осуществлялась в ДООУ на основании следующих документов: Конституции России, Законом Российской Федерации «Об образовании № 273-ФЗ, СанПиНу 2.4.1.3049-13, ООП МБДОУ

№5 «Карамелька», Конвенции о правах ребенка, Положения о работе родительских комитетов (советов).

Основополагающим в работе с родителями являлся принцип двустороннего сотрудничества, способствующий активизации ранее неиспользуемых ресурсов обеих сторон, выражающийся цепочкой «педагог-ребенок - родитель».

Педагогическим коллективом, медицинской и психологической службами ДООУ проведена следующая работа с родителями:

- разработан и реализован план совместной работы семьи и ДООУ по охране жизни и здоровья детей;

- осуществлена широкая информационно-пропагандистская работа по ознакомлению родителей с методами и приемами формирования у детей навыков безопасного поведения в общественной и природной среде; оформлен информационный материал по ОБЖ «Безопасность».

Основными формами взаимодействия ДООУ с семьей являлись

➤ родительские собрания: общие (два раза в год) и групповые (один раз в квартал);

- консультации по запросам родителей;
- участие в городских и общесадавых конкурсах, выставках детского творчества, спартакиадах.
- развлечения и др.

Вопросы гуманизации детско-родительских отношений осуществлялись посредством изучения семьи, установления контакта с ее членами, согласования воспитательных воздействий на ребенка:

- анкетирование, беседы, наблюдения, создание педагогических ситуаций, анализ детских рисунков, рассказов на заданную тему, запись вопросов родителей для организации собраний.

Благодаря тесному сотрудничеству педагогов с родителями появилась их заинтересованность во всех мероприятиях, проводимых в ДОУ: в утренниках, спортивных соревнованиях, что является основой для укрепления, совершенствования материально-технической базы дошкольного учреждения.

Согласно главе 2, статье 13 пункта 10 Федерального закона от 29.12.2012 №273-ФЗ «Об образовании в Российской Федерации» федеральные государственные органы, органы государственной власти субъектов Российской Федерации, осуществляющие государственное управление в сфере образования, органы местного самоуправления, осуществляющие управление в сфере образования, не вправе изменять учебный план и календарный учебный график организаций, осуществляющих образовательную деятельность, для детей, находящихся дома совместно с родителями (законными представителями) на самоизоляции была предложена дистанционная форма, реализуемая через официальный сайт МБДОУ № 5 «Карамелька», г. Симферополя.

1.9. Задачи образовательной политики в области дошкольного образования 2023-2024 учебный год.

Цель: построение образовательной деятельности на основе современных образовательных технологий, обеспечивающих развитие различных форм инициативы, активности и самостоятельности дошкольников в условиях реализации ФГОС ДО.

Задачи:

1. Повышение профессиональной компетентности педагогов ДОУ по основным направлениям образовательной программы, разработанной на

основе ФОР ДО.

2. Систематизировать работу по выявлению, изучению, обобщению и распространению педагогического опыта в МБДОУ на основе его научного осмысления и анализа.