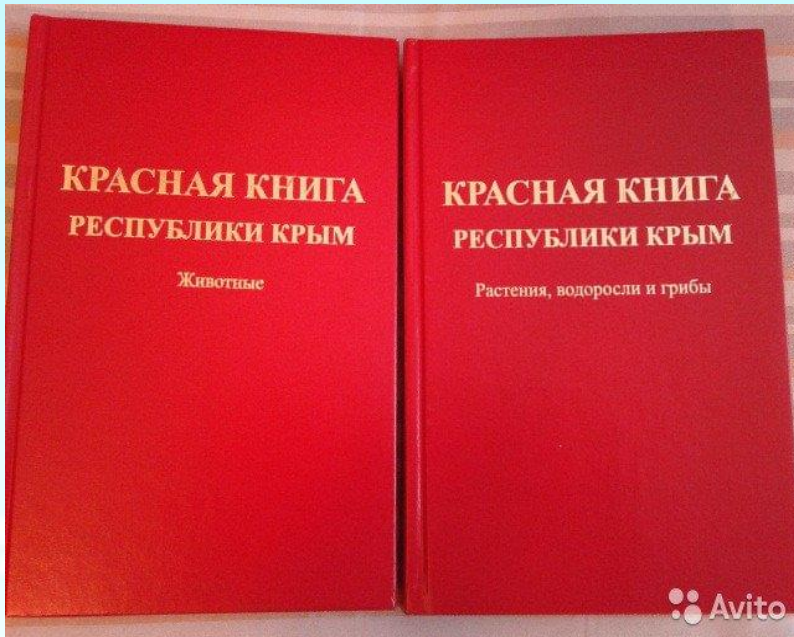




# «Удивительный мир крымских насекомых»

Подготовила:  
Воспитатель МБДОУ  
«Карамелька» №5  
Сляднева Ю.С.



# Красная Книга Крыма



- Крым – один из немногих центров природного разнообразия. Из-за территориального положения, благодаря рельефам, климатическим условиям, частичной изоляции от континента обеспечены комфортные условия для большинства видов. А самые редкие, находятся под защитой.
  - До 2015 года Красной книги Крыма не существовало, поэтому ее выпуск стал знаковым событием для региона.
  - Из 370 видов животных, занесенных в Красную Книгу Республики Крым, 108 – сокращаются в численности, 51 – находятся под угрозой исчезновения, а 16 – с большой долей вероятности уже исчезли. Среди вероятно исчезнувших видов есть и эндемики, нигде больше в мире не обитающие. При подтверждении сведений об их исчезновении эти потери придется признать безвозвратными.
  - В Красную книгу Республики Крым вошли виды, внесенные в Красную книгу Российской Федерации.
- 
- 



Предлагаю родителям и детям  
рассмотреть и познакомиться с  
насекомыми которые занесены  
в Красную книгу Крыма,  
некоторые из которых мы  
можем встретить в  
повседневной жизни.



# Дозорщик-император



- Дозорщик-император обитает на водоёмах, как в открытых, так и в закрытых лесных ландшафтах. Личинки развиваются в стоячих и слабопроточных водоёмах, по образу жизни зарослевые хищники засадники. Спектр питания личинок очень широк и включает практически всех мелких водных животных от ветвистоусых рачков до головастиков и мальков рыб. Развитие продолжается 1—2 года в зависимости от светового и температурного режимов конкретного водоёма, а также от доступности пищи. Взрослые стрекозы — активные хищники, преследующие добычу в воздухе. Кормятся самыми разнообразными летающими насекомыми, но основу рациона обычно составляют комары.

# Жужелица крымская



- Жуки активны в различное время суток. Быстро бегают. Хищник, питается наземными моллюсками — в основном виноградной улиткой. Поедая улитку жуки не разгрызают раковину, а выедают моллюска погружая голову и переднеспинку в устье раковины. Сытые жуки могут зарываться в почву на несколько дней. При опасности из конца брюшка извергает едкую бурюю жидкость с резким запахом, которая, при попадании в глаза, может вызвать рези и быстро проходящие конъюнктивиты.
- Спаривание и яйцекладка весной, обычно в апреле. После оплодотворения самка откладывает яйца, в землю на глубину 30 мм в отдельные камеры. Стадия яйца 13—14 дней. Длина личинки сразу после вылупления около 19 мм, ширина 6,5 мм. Вес — 162 мг. Вылупившаяся личинка белой окраски. Спустя 10—12 часов личинка приобретает фиолетово-чёрную окраску. Через 30—40 часов после вылупления, личинка начинает питаться наземными моллюсками. Окукливание в земле в специальной камере. Зимует имаго. Продолжительность жизни имаго 2—3 года.

# Бражник олеандровый



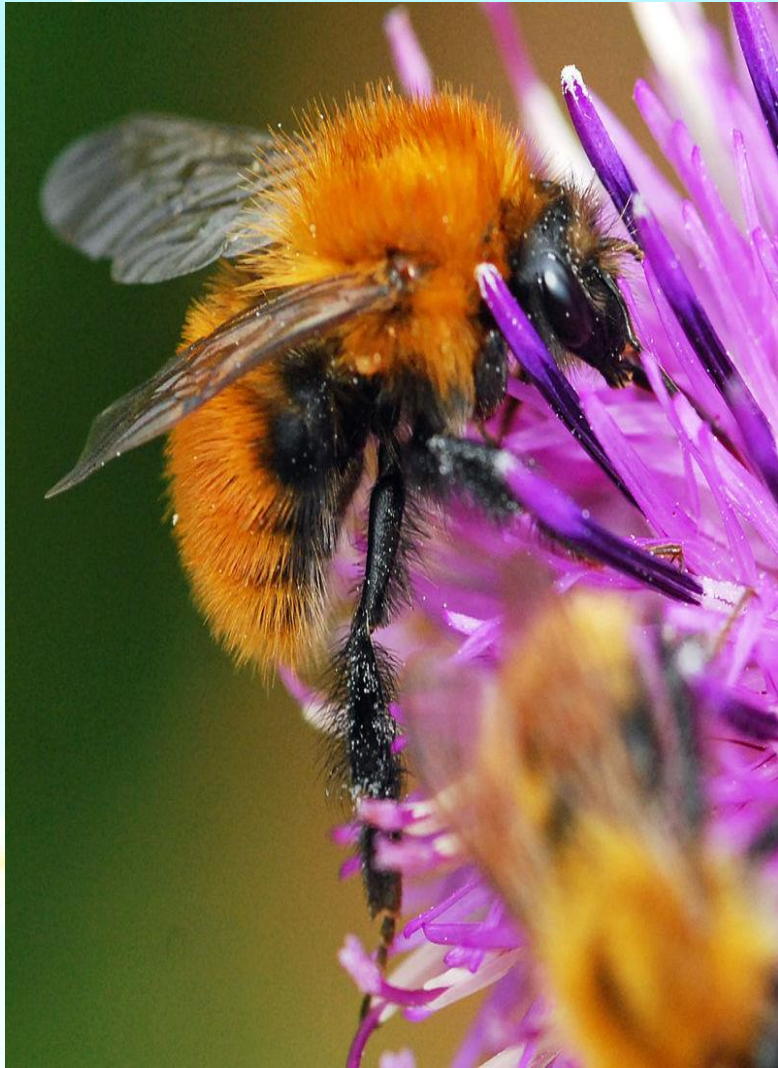
- Отличается от других бражников Крыма крупными размерами и красивым сложным рисунком передних крыльев с преобладанием темно-зеленого и крупными фрагментами фиолетового, зеленовато-белого и розоватого цветов. Размах крыльев – 90–125 мм.
- Достаточно толерантный к воздействию человека вид, на территории Крыма развитие гусениц отмечено исключительно в парковой зоне Южного берега, где есть многолетние посадки олеандра. В этих условиях в качестве угроз отмечены сбор гусениц и обработка кормовых растений инсектицидами, отлов коллекционерами.
- Обитает на территории Никитского ботанического сада. Необходимо точное выяснение статуса популяций в Крыму (временные или постоянные) и запрет применения в местах их обитания инсектицидов и других преобразующих парковые сообщества вмешательств.

## Афодиус двупятнистый



- Один из наиболее ярких и крупных представителей рода в фауне Европы. Широкоовальный, отчетливо уплощенный, лаково-блестящий. Окраска пестрая. Голова черная, переднеспинка черная с оранжевыми боками, надкрылья красные, каждое с округлым черным пятном за серединой и узко затемненными вершинами. Брюшко красное, ноги двуцветные, бедра красновато-коричневые, голени и лапки желто-коричневые. Длина тела – 8–12 мм.
- Последняя находка на территории Крыма датируется 1929 г. Возможно, исчезновение вида связано с изменением рациона кормления домашних травоядных животных, широким применением антибиотиков в ветеринарии.

# Шмель моховой

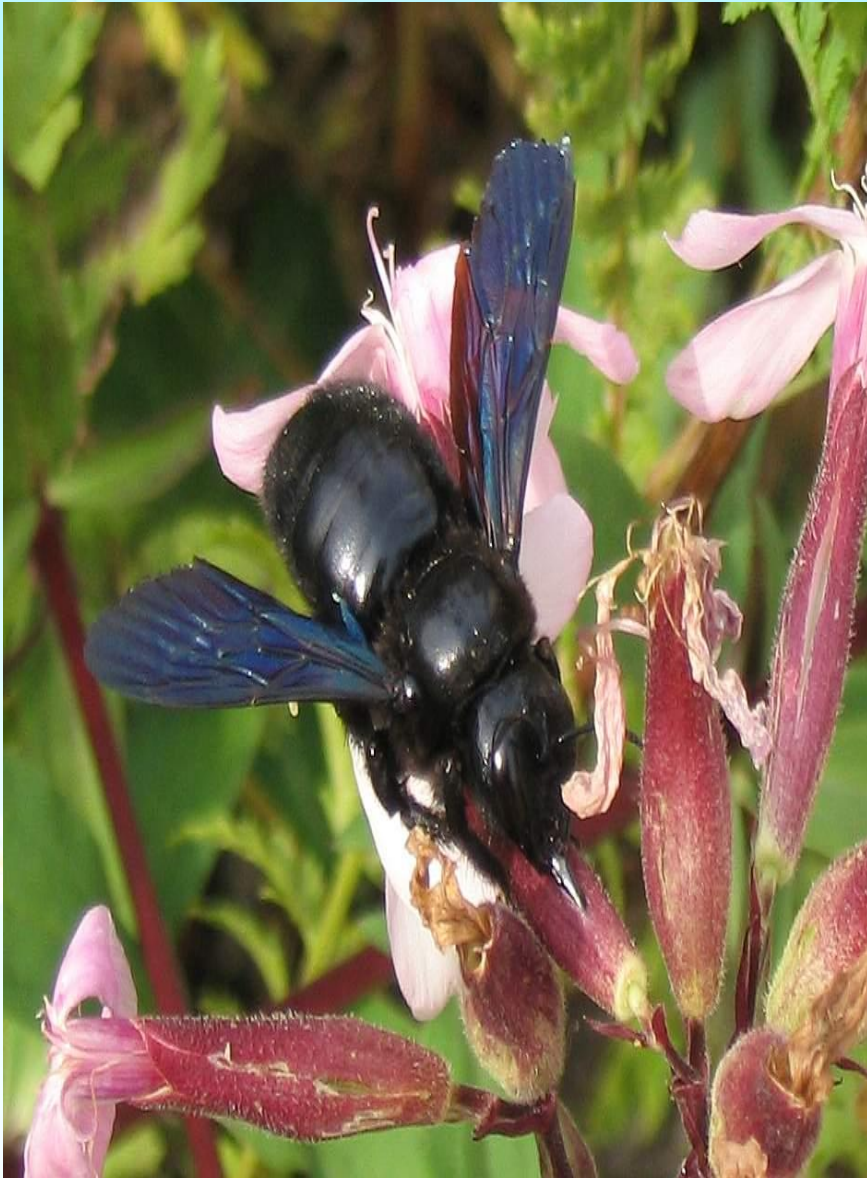


- Отличается светлой окраской волосков на голове, теле и ногах у обоих полов. У самок по центру спинки волоски темно-желтые, образуют круглое пятно с нечеткими краями; бока груди и пять сегментов брюшка в желтых волосках, VI сегмент брюшка в черных и желтых волосках. У самцов волоски окрашены так же, как и у самок. Длина тела самок – 16–18 мм, самцов – 13–15 мм, рабочих – 10–14 мм.
- Гнездится на поверхности грунта под слоем мха, опавших листьев или сухой травы. Летает в Крыму с мая по август. Питается и кормит расплод нектаром и пыльцой растений, преимущественно, из семейств бобовых и губоцветных.
- Охраняется в Казантипском природном заповеднике. Необходимо способствовать сохранению местообитаний вида путем ограничения сенокосения, пастбы скота и рекреации, а также запрета на выжигание сухой растительности.





## Пчела-плотник обыкновенная



- Один из самых крупных видов пчел Крыма (длина тела – 25–35 мм). Тело черное, блестящее, с фиолетовым отливом. Крылья сильно затемнены. Усики самцов и самок однотонные на всем протяжении, сверху черные, снизу коричневатые. Задняя голень самки с внешней стороны имеет площадку, лишенную опушения и по
- . Гнезда выгрызает в сухой древесине стволов и веток деревьев. Канал гнездового хода разделяется на ячейки перегородками из массы склеенных опилок. Самка после окончания активного гнездования остается в гнездовом ходе, охраняя развивающееся потомство, до вылета нового поколения. Лет – с начала мая по октябрь (иногда вылетает зимой во время оттепелей). Спаривание происходит в середине мая; строительство гнезд – в июне, вылет молодых пчел – в августе. Зимовка происходит в материнских гнездах, обычно группами из нескольких пчел.
- Охраняется во всех природных заповедниках Крыма, национальном природном парке «Тарханкутский» и других. В местах обитания вида нельзя допускать сплошного выкашивания цветущей растительности и ее пограву скотом. Возможна поддержка популяций за счет привлечения самок к гнездованию в «гостиницы для пчел».



## Сверчок византийский



- Маленький, бескрылый, сплюснутый сверчок с однотонной светло-коричневой окраской и покровами, покрытыми микроскопическими чешуйками.
- В Крыму живет среди камней на естественных галечных пляжах по морскому побережью. Питается выброшенными на берег разлагающимися водорослями. Фенология не изучена, но имаго известны в августе и сентябре. Длина тела – 9–12 мм.
- Охраняется в природном заповеднике «Мыс Мартьян» и Карадагском природном заповеднике. Необходимы специальные меры охраны местообитаний – естественных каменистых пляжей у моря и детальное изучение биологии и экологии вида, мониторинг состояния популяции.

Спасибо за внимание!

